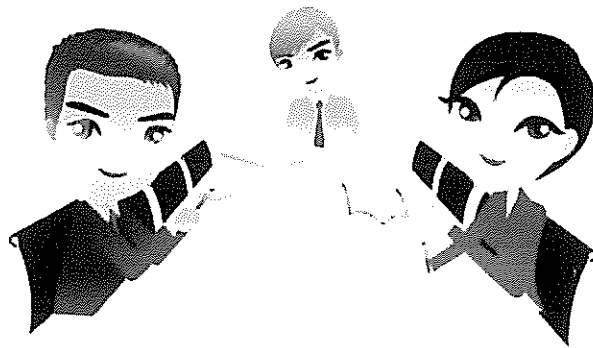




แผนอัตรากำลัง ๓ ปี

ประจำปีงบประมาณ ๒๕๖๔ - ๒๕๖๖



องค์การบริหารส่วนตำบลแม่คะตวน

อำเภอสบเมย จังหวัดแม่ฮ่องสอน

[www.maekatoun.go.th](http://www.maekatoun.go.th)



ประกาศองค์การบริหารส่วนตำบลแม่คะตวน  
เรื่อง แผนอัตรากำลัง ๓ ปี ประจำปีงบประมาณ ๒๕๖๔ - ๒๕๖๖

ประกาศคณะกรรมการพนักงานส่วนตำบลจังหวัดแม่ฮ่องสอน เรื่อง หลักเกณฑ์และเงื่อนไข เกี่ยวกับการบริหารงานบุคคล ขององค์การบริหารส่วนตำบล พ.ศ. ๒๕๕๕ และที่แก้ไขเพิ่มเติมถึงปัจจุบัน กำหนดให้องค์การบริหารส่วนตำบล จัดทำแผนอัตรากำลัง ๓ ปี เพื่อเป็นกรอบกำหนดอัตราตำแหน่งของพนักงาน ส่วนตำบล ลูกจ้างประจำ และพนักงานจ้าง ให้เหมาะสมและสอดคล้องกับปริมาณงานและภารกิจขององค์การ บริหารส่วนตำบลแต่ละแห่ง ประกอบกับเพื่อเป็นการกำหนดทิศทางเป้าหมาย และอัตราพนักงานส่วนตำบลใน ทั่วระยะเวลา ๓ ปี ขององค์การบริหารส่วนตำบลด้วย ประกอบกับแผนอัตรากำลัง ๓ ปี ประจำปีงบประมาณ ๒๕๖๑ -๒๕๖๓ ขององค์การบริหารส่วนตำบลแม่คะตวน จะสิ้นสุดลงในวันที่ ๓๐ กันยายน ๒๕๖๓ นี้

เพื่อให้การบริหารงานบุคคลขององค์การบริหารส่วนตำบล เป็นไปด้วยความเรียบร้อย และ องค์การบริหารส่วนตำบลแม่คะตวน มีแผนอัตรากำลังฉบับใหม่ใช้อย่างต่อเนื่อง จึงอาศัยอำนาจตามความนัย มาตรา ๑๕ และ ๒๕ วรรคท้าย แห่งพระราชบัญญัติระเบียบบริหารงานบุคคลส่วนท้องถิ่น พ.ศ. ๒๕๔๒ และ มติคณะกรรมการพนักงานส่วนตำบลจังหวัดแม่ฮ่องสอน ในการประชุมครั้งที่ ๙/๒๕๖๓ เมื่อวันที่ ๑๖ กันยายน ๒๕๖๓ จึงประกาศใช้แผนอัตรากำลัง ๓ ปี ขององค์การบริหารส่วนตำบลแม่คะตวน ดังนี้

๑. ประกาศฉบับนี้เรียกว่า ประกาศองค์การบริหารส่วนตำบลแม่คะตวน เรื่อง แผนอัตรากำลัง ๓ ปี ประจำปีงบประมาณ ๒๕๖๔ - ๒๕๖๖

๒. ประกาศฉบับนี้มีผลบังคับใช้ตั้งแต่ ๑ ตุลาคม ๒๕๖๓ เป็นต้นไป

ประกาศ ณ วันที่ ๓๐ กันยายน พ.ศ. ๒๕๖๓



นายกองค์การบริหารส่วนตำบลแม่คะตวน

อ.สภเมษ อ.แม่จางทอง

## คำนำ

ตามที่ องค์การบริหารส่วนตำบลแม่คะตวน ได้มีการประกาศใช้แผนอัตรากำลัง ๓ ปี ประจำปีงบประมาณ พ.ศ. ๒๕๖๑-๒๕๖๓ ซึ่งบัดนี้ครบระยะเวลาของแผนอัตรากำลังดังกล่าวแล้ว ประกอบกับหนังสือสำนักงาน ก.จ.จ ก.ท และ ก.อบต. ที่ มท ๐๘๐๙.๒/ว ๗๐ ลงวันที่ ๑๙ มิถุนายน ๒๕๖๓ เรื่องการจัดทำแผนอัตรากำลัง ๓ ปี ประจำปีงบประมาณ พ.ศ. ๒๕๖๔-๒๕๖๖ ที่กำหนดให้องค์กรปกครองส่วนท้องถิ่นต้องดำเนินการจัดทำแผนอัตรากำลังให้รองรับภารกิจ อำนาจ หน้าที่เพื่อให้เกิดผลดีต่อประชาชน และให้สอดคล้องกับระบบจำแนกตำแหน่งที่กำหนดขึ้นใหม่สำหรับปีงบประมาณ พ.ศ. ๒๕๖๔-๒๕๖๖ ต่อไป นั้น

องค์การบริหารส่วนตำบลแม่คะตวน ได้ดำเนินการวิเคราะห์ ภารกิจ อำนาจหน้าที่ อัตรากำลังคนในส่วนราชการต่าง ๆ พร้อมทั้งคำนวณภาระค่าใช้จ่ายด้านบริหารงานบุคคลซึ่งเป็นไปตามมาตรา ๓๕ แห่งพระราชบัญญัติระเบียบบริหารงานบุคคลส่วนท้องถิ่น พ.ศ. ๒๕๔๒ โดยความเห็นชอบของคณะกรรมการพนักงานส่วนตำบลจังหวัดแม่ฮ่องสอน ในการประชุมครั้งที่ ๙/๒๕๖๓ เมื่อวันที่ ๑๖ กันยายน ๒๕๖๓ และได้ดำเนินการจัดทำแผนอัตรากำลัง ๓ ปี ประจำปีงบประมาณ พ.ศ. ๒๕๖๔-๒๕๖๖ ขึ้น เพื่อใช้เป็นกรอบแนวทางปฏิบัติด้านการบริหารงานบุคคลสืบต่อไป

องค์การบริหารส่วนตำบลแม่คะตวน

# สารบัญ

	หน้า
๑. หลักการและเหตุผล	๑
๒. วัตถุประสงค์ และประโยชน์ที่ได้รับจากจัดทำแผนอัตรากำลัง ๓ ปี	๑
๓. กรอบแนวคิดในการจัดทำแผนอัตรากำลัง ๓ ปี	๒
๔. สภาพปัญหา ความต้องการของประชาชนในเขตพื้นที่องค์กรปกครองส่วนท้องถิ่น	๑๐
๕. ภารกิจ อำนาจหน้าที่ขององค์การบริหารส่วนตำบลแม่คะตวน	๑๗
๖. ภารกิจหลัก และภารกิจรองขององค์การบริหารส่วนตำบลแม่คะตวน	๑๙
๗. สรุปปัญหาและแนวทางในการกำหนดโครงสร้างส่วนราชการและกรอบอัตรากำลัง	๒๐
๘. โครงสร้างการกำหนดส่วนราชการ	๒๑
๙. ภาระค่าใช้จ่ายเกี่ยวกับเงินเดือนและประโยชน์ตอบแทนอื่น	๒๕
๑๐. แผนภูมิโครงสร้างการแบ่งส่วนราชการตามแผนอัตรากำลัง ๓ ปี	๒๗
๑๑. บัญชีแสดงจัดคนลงสู่ตำแหน่งและการกำหนดเลขที่ตำแหน่งในส่วนราชการ	๓๒
๑๒. แนวทางการพัฒนาข้าราชการหรือพนักงานส่วนท้องถิ่น	๓๕
๑๓. ประกาศคุณธรรม จริยธรรมของข้าราชการหรือพนักงานส่วนท้องถิ่น	๓๖

## ภาคผนวก

๑. เอกสารหมายเลข ๑,๓,๔
๒. ปริมาณงานของแต่ละส่วนราชการ
๓. คำสั่งองค์การบริหารส่วนตำบลแม่คะตวน ที่ ๑๙๕/๒๕๖๓ เรื่อง แต่งตั้งคณะกรรมการจัดทำแผนอัตรากำลัง ๓ ปีขององค์การบริหารส่วนตำบลแม่คะตวน พ.ศ. ๒๕๖๔-๒๕๖๖ ลงวันที่ ๒๓ กรกฎาคม ๒๕๖๓
๔. รายงานการประชุมคณะกรรมการจัดทำแผนอัตรากำลัง ๓ ปี
๕. ประกาศฯ กำหนดโครงสร้างส่วนราชการ
๖. หนังสือสำนักงาน ก.จ. ก.ท. และ ก.อบต. ที่ มท ๐๘๐๙.๒/ว ๗๐ ลงวันที่ ๑๙ มิถุนายน ๒๕๖๓ เรื่องการ  
จัดทำแผนอัตรากำลัง ๓ ปี ประจำปีงบประมาณ พ.ศ. ๒๕๖๔-๒๕๖๖

## ๑. หลักการและเหตุผล

การบริหารจัดการอัตรากำลังของหน่วยงานรัฐ เป็นสิ่งที่สำคัญและต้องดำเนินการต่อเนื่อง เนื่องจากการกำหนดอัตรากำลังคนในองค์กรหนึ่งจะมีความสัมพันธ์กับการกำหนดอัตราเงินเดือน ค่าจ้าง ค่าตอบแทน ประโยชน์ตอบแทนอื่น และสวัสดิการอื่น ๆ อีกมากมาย ที่มีความสัมพันธ์เกี่ยวเนื่องสอดคล้องกัน ประกอบกับองค์การบริหารส่วนตำบลแม่คะตวน จำเป็นต้องจัดทำแผนอัตรากำลัง ๓ ปี ประจำปีงบประมาณ ๒๕๖๔ - ๒๕๖๖ ให้สอดคล้องและสัมพันธ์กับแผนอัตรากำลังฉบับเดิมเป็นสำคัญ เพื่อให้การบริหารจัดการอัตรากำลังของหน่วยงานให้มีความสมบูรณ์และต่อเนื่อง ใช้ประกอบการบริหารจัดการอัตรากำลังของบุคลากรในสังกัด โดยหลักการดำเนินการจัดทำแผนอัตรากำลังอยู่ภายใต้เงื่อนไข ดังนี้

๑.๑ ประกาศคณะกรรมการกลางพนักงานส่วนตำบล (ก.อบต.) เรื่อง มาตรฐานทั่วไปเกี่ยวกับอัตราตำแหน่ง กำหนดให้คณะกรรมการพนักงานส่วนตำบล กำหนดตำแหน่งพนักงานส่วนตำบล ว่าจะมีตำแหน่งใด ระดับใด อยู่ในส่วนราชการใด จำนวนเท่าใด ให้คำนึงถึงภาระหน้าที่ความรับผิดชอบ ลักษณะงานที่ต้องปฏิบัติ ความยาก ปริมาณและคุณภาพของงาน ตลอดจนทั้งภาระค่าใช้จ่ายขององค์การบริหารส่วนตำบล ที่จะต้องจ่ายในด้านบุคคล โดยให้องค์การบริหารส่วนตำบลแม่คะตวน จัดทำแผนอัตรากำลังของพนักงานส่วนตำบล เพื่อใช้ในการกำหนดตำแหน่งโดยความเห็นชอบของคณะกรรมการพนักงานส่วนตำบลจังหวัดแม่ฮ่องสอน ทั้งนี้ ให้เป็นไปตามหลักเกณฑ์ และวิธีการที่คณะกรรมการกลางพนักงานส่วนตำบล (ก.อบต.) กำหนด

๑.๒ คณะกรรมการกลางพนักงานส่วนตำบล ( ก.อบต.) ได้มีมติเห็นชอบประกาศการกำหนด ตำแหน่งข้าราชการหรือพนักงานส่วนท้องถิ่น โดยกำหนดแนวทางให้องค์การบริหารส่วนตำบล จัดทำแผน อัตรากำลังขององค์การบริหารส่วนตำบล เพื่อเป็นกรอบในการกำหนดตำแหน่งและการใช้ตำแหน่งพนักงานส่วนตำบล โดยเสนอให้คณะกรรมการพนักงานส่วนตำบลจังหวัดแม่ฮ่องสอนพิจารณาให้ความเห็นชอบ โดยกำหนดให้องค์การบริหาร ส่วนตำบลแม่คะตวน แต่งตั้งคณะกรรมการจัดทำแผนอัตรากำลัง วิเคราะห์อำนาจหน้าที่และภารกิจของ องค์การบริหารส่วนตำบล วิเคราะห์ความต้องการกำลังคน วิเคราะห์การวางแผนการใช้กำลังคน จัดทำกรอบ อัตรากำลัง และกำหนดหลักเกณฑ์และเงื่อนไข ในการกำหนดตำแหน่งพนักงานส่วนตำบลตามแผนอัตรากำลัง ๓ ปี

๑.๓ จากหลักการและเหตุผลดังกล่าว องค์การบริหารส่วนตำบลแม่คะตวน จึงได้จัดทำแผน อัตรากำลัง ๓ ปี ประจำปีงบประมาณ ๒๕๖๔ - ๒๕๖๖ ขึ้น

## ๒. วัตถุประสงค์ และ ประโยชน์ที่จะได้รับ

### ๒.๑ วัตถุประสงค์ จากการจัดทำแผนอัตรากำลัง ๓ ปี

๒.๑.๑ เพื่อให้องค์การบริหารส่วนตำบลแม่คะตวน มีโครงสร้างการแบ่งงานและระบบงานที่ เหมาะสม ไม่ซ้ำซ้อน

๒.๑.๒ เพื่อให้องค์การบริหารส่วนตำบลแม่คะตวน มีการกำหนดตำแหน่งการจัดอัตรากำลัง โครงสร้างให้เหมาะสมกับอำนาจหน้าที่ขององค์การบริหารส่วนตำบลแม่คะตวน ตามกฎหมายจัดตั้งองค์กร ปกครองส่วนท้องถิ่นแต่ละประเภท และตามพระราชบัญญัติกำหนดแผนและขั้นตอนการกระจายอำนาจให้องค์กร ปกครองส่วนท้องถิ่น พ.ศ. ๒๕๔๒

๒.๑.๓ เพื่อให้คณะกรรมการพนักงานส่วนตำบลจังหวัดแม่ฮ่องสอน สามารถตรวจสอบการกำหนดตำแหน่งและการใช้ตำแหน่งขององค์การบริหารส่วนตำบลแม่คะตวนว่าถูกต้องเหมาะสมหรือไม่

๒.๑.๔ เพื่อเป็นแนวทางในการดำเนินการวางแผนการใช้อัตรากำลังการพัฒนาบุคลากรขององค์การบริหารส่วนตำบลแม่คะตวน

๒.๑.๕ เพื่อให้องค์การบริหารส่วนตำบลแม่คะตวน สามารถวางแผนอัตรากำลัง ในการบรรจุแต่งตั้งพนักงานส่วนตำบล เพื่อให้การบริหารงาน ขององค์การบริหารส่วนตำบลแม่คะตวน เกิดประโยชน์ต่อประชาชนเกิดผลสัมฤทธิ์ต่อภารกิจตามอำนาจหน้าที่ มีประสิทธิภาพ มีความคุ้มค่า สามารถลดขั้นตอนการปฏิบัติงาน มีการลดภารกิจและยุบเลิกหน่วยงานที่ไม่จำเป็นในการปฏิบัติภารกิจ สามารถตอบสนองความต้องการของประชาชนได้เป็นอย่างดี

๒.๑.๖ เพื่อให้องค์การบริหารส่วนตำบลแม่คะตวน สามารถควบคุมภาระค่าใช้จ่ายด้านการบริหารงานบุคคลให้เป็นไปตามที่กฎหมายกำหนด

## ๒.๒ ประโยชน์ จากการจัดทำแผนอัตรากำลัง ๓ ปี

๒.๒.๑ ผู้บริหารและพนักงานส่วนตำบล ที่มีส่วนเกี่ยวข้องมีความเข้าใจชัดเจนถึงกรอบอัตรากำลังคน ตำแหน่งและหน้าที่รับผิดชอบที่เหมาะสมตามปริมาณและคุณภาพที่ต้องการ

๒.๒.๒ องค์การบริหารส่วนตำบลแม่คะตวน มีอัตรากำลังที่เหมาะสม เพื่อเป็นเครื่องมือในการบริหาร สร้างขวัญกำลังใจ และเก็บรักษาคนดีและคนเก่งไว้ในหน่วยงาน

๒.๒.๓ การจัดทำแผนอัตรากำลัง ทำให้สามารถพยากรณ์สิ่งที่อาจเกิดขึ้นในอนาคต และสามารถเตรียมการรองรับกับเหตุการณ์ดังกล่าวไว้ล่วงหน้าได้

๒.๒.๔ การจัดทำแผนอัตรากำลัง ทำให้ทราบข้อมูลพื้นฐานทั้งด้าน จุดแข็ง จุดอ่อน โอกาส และอุปสรรค ของทรัพยากรบุคคลที่มีอยู่ในปัจจุบัน และในอนาคต สามารถวางแผนล่วงหน้าเกี่ยวกับการใช้ทรัพยากรบุคคลให้สอดคล้องกับสภาวะแวดล้อมต่าง ๆ

๒.๒.๕ การจัดทำแผนอัตรากำลัง เป็นกิจกรรมเชื่อมโยงระหว่างการจัดการทรัพยากรบุคคล และวางแผนให้สอดคล้องกับการดำเนินงานของกรมส่งเสริมการปกครองส่วนท้องถิ่น ให้เป็นไปอย่างมีประสิทธิภาพนำไปสู่เป้าหมายในภาพรวมได้

## ๓. กรอบแนวคิด ทฤษฎี ขอบเขตความสำคัญและกระบวนการในการจัดทำแผนอัตรากำลัง ๓ ปี

### ๓.๑ กรอบแนวคิดเรื่องการวางแผนอัตรากำลัง

การกำหนดกรอบอัตรากำลังคนนั้นจะเป็นส่วนหนึ่งของการวางแผนกำลังคนในภาพรวมขององค์กร ซึ่งนักวิชาการในต่างประเทศ นักวิชาการไทย และองค์กรต่างๆ ได้ให้ความหมาย ดังนี้

● The State Auditor's Office ของรัฐเท็กซัส ประเทศสหรัฐอเมริกา ให้ความหมายของการวางแผนกำลังคน คือ “กระบวนการที่เป็นระบบในการระบุความต้องการทุนมนุษย์ เพื่อมาทำงานให้บรรลุเป้าหมายองค์กร และดำเนินการพัฒนากลยุทธ์ต่างๆ เพื่อให้บรรลุความต้องการดังกล่าว” ดังนั้นในการกำหนดกรอบอัตรากำลังในความหมายนี้อาจหมายถึงกระบวนการกำหนดจำนวนและคุณภาพของทุนมนุษย์ที่องค์กรต้องการเพื่อให้สามารถทำงานได้ตามเป้าหมายขององค์กร

- **International Personnel Management Association (IPMA)** ให้ความหมายของการวางแผนกำลังคน คือ “การวางแผนกลยุทธ์ด้านกำลังคนให้สอดคล้องกับทิศทางธุรกิจขององค์กร โดยการวิเคราะห์สภาพกำลังคนขององค์กรที่มีอยู่ในปัจจุบัน เปรียบเทียบกับความต้องการกำลังคนในอนาคตว่ามีส่วนต่างของความต้องการอย่างไร เพื่อที่จะพัฒนาหรือวางแผนดำเนินการให้องค์กรบรรลุภารกิจ เป้าหมาย และวัตถุประสงค์ที่วางไว้” โดยการกำหนดกรอบอัตรากำลังในความหมายนี้อาจเป็นการหาความต้องการกำลังคนในอนาคตที่จะทำให้องค์กรบรรลุภารกิจ เป้าหมายและวัตถุประสงค์ที่กำหนดไว้ (Mission-based manpower planning)

- **ศุภชัย ยาวะประภาษ** ให้ความหมายการวางแผนทรัพยากรบุคคลว่า “เป็นกระบวนการในการกำหนดความต้องการบุคลากรล่วงหน้าในแต่ละช่วงเวลาว่า องค์กรต้องการบุคลากรประเภทใด จำนวนเท่าไร และรวมถึงวิธีการในการได้มาซึ่งบุคลากรที่กำหนดไว้ล่วงหน้าด้วย การได้มาซึ่งบุคลากรนี้ รวมถึงแต่การสรรหาคัดเลือกจากภายนอกองค์กร ภายในองค์กร ตลอดจนการพัฒนาเพิ่มศักยภาพของบุคลากรภายในให้มีคุณสมบัติครบถ้วนตามที่ต้องการ นอกจากนี้ ยังรวมถึงการรักษาไว้ซึ่งบุคลากร ตลอดจนการใช้ประโยชน์จากบุคลากรให้เกิดประโยชน์สูงสุดแก่องค์กร”

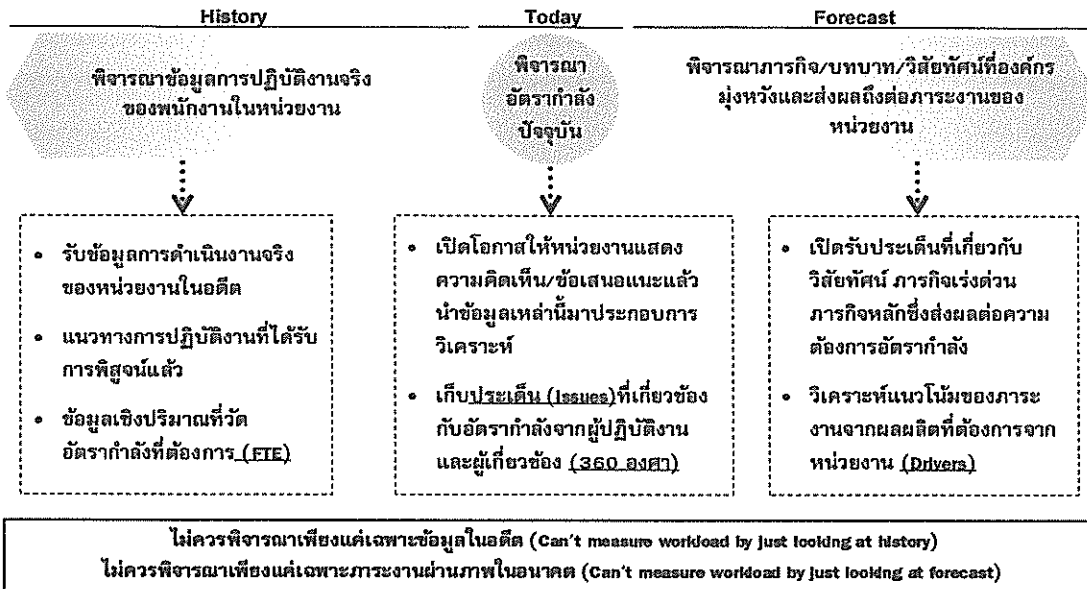
- **สำนักงาน ก.พ.** ได้ให้ความหมายของการวางแผนกำลังคนในเอกสารเรื่องการวางแผนกำลังคนเชิงกลยุทธ์ในส่วนราชการ ว่าหมายถึง “การดำเนินการอย่างเป็นระบบในการวิเคราะห์และพยากรณ์เกี่ยวกับอุปสงค์ และอุปทานด้านกำลังคน เพื่อนำไปสู่การกำหนดกลวิธีที่จะให้ได้กำลังคนในจำนวนและสมรรถนะที่เหมาะสมมาปฏิบัติงานในเวลาที่ต้องการ โดยมีแผนการใช้และพัฒนากำลังคนเหล่านั้นอย่างมีประสิทธิภาพและต่อเนื่อง ทั้งนี้เพื่อธำรงรักษากำลังคนที่เหมาะสมไว้กับองค์กรอย่างต่อเนื่อง”

- **กรมส่งเสริมการปกครองส่วนท้องถิ่น** ได้ให้ความหมายของการวางแผนกำลังคน ในคู่มือการจัดทำแผนอัตรากำลัง ๓ ปี ว่า การวางแผนกำลังคน (Manpower Planning) หรือการวางแผนทรัพยากรมนุษย์ เป็นกิจกรรมหรืองาน ในการกำหนดวัตถุประสงค์ นโยบาย และวิธีปฏิบัติที่ดีที่สุดไว้ล่วงหน้าเพื่อเป็นแนวทางสำหรับดำเนินการให้เป็นไปตามเป้าหมายที่กำหนดไว้ โดยการดำเนินการอย่างเป็นระบบในการวิเคราะห์ และวิเคราะห์เกี่ยวกับอุปสงค์ และอุปทานกำลังงาน เพื่อนำไปสู่การกำหนดวิธีการที่จะให้ได้กำลังคนที่มีความรู้ความสามารถอย่างเพียงพอ หรือกล่าวโดยทั่วไป การมีจำนวนและคุณภาพที่จะปฏิบัติงานในเวลาต้องการเป็นกระบวนการที่เกี่ยวข้องกับการจัดสรรจำนวนอัตรากำลังที่เหมาะสม และคัดเลือกที่มีคุณสมบัติตรงตามที่ต้องการเข้ามาทำงานในองค์กรในช่วงเวลาที่เหมาะสม เพื่อปฏิบัติงานได้บรรลุวัตถุประสงค์ขององค์กร หรืออีกนัยหนึ่ง การวางแผนกำลังคนคือ วิธีการที่จะให้ได้มาซึ่งทรัพยากรมนุษย์และรู้จักปรับปรุงพัฒนาบุคคลเหล่านั้นให้อยู่กับองค์กรต่อไป

จากคำจำกัดความของนักวิชาการต่างๆ จึงอาจสรุปได้ว่าการกำหนดกรอบอัตรากำลังนั้นเป็นการระบุว่าองค์กรต้องการจำนวน ประเภท และลักษณะของต้นทุนมนุษย์มากน้อยเพียงใดทั้งในปัจจุบันและอนาคตเพื่อให้องค์กรสามารถปฏิบัติภารกิจบรรลุตามยุทธศาสตร์ ภารกิจและเป้าหมายที่กำหนดไว้

### ๓.๒ แนวคิดในการวิเคราะห์อุปสงค์กำลังคน (Demand Analysis)

เพื่อกำหนดกรอบอัตรากำลังให้สอดคล้องกับภาระงาน จำเป็นต้องสร้างกระบวนการรวบรวมข้อมูลที่สะท้อนภาระงานจริงของหน่วยงาน แบบ ๓๖๐ องศา โดยแบ่งออกเป็น ๓ มิติเชิงเวลาคือ มิติข้อมูลในอดีต มิติข้อมูลในปัจจุบัน และมิติข้อมูลในอนาคต ดังตาราง (ตารางการวิเคราะห์นำมาจากเอกสารประกอบการบรรยายเรื่องการบริหารกำลังคนภาครัฐ โครงการศึกษาวิจัยการปรับปรุงระบบตำแหน่งและค่าตอบแทนของข้าราชการส่วนท้องถิ่น ระยะที่ ๒ สำนักงานคณะกรรมการมาตรฐานการบริหารงานบุคคลส่วนท้องถิ่น (ก.ถ.))



จากไดอะแกรมที่แสดงเบื้องต้นสะท้อนให้เห็นว่าการวิเคราะห์ความต้องการอัตราค่าจ้างขององค์การบริหารส่วนตำบลแม่คะตวนไม่อาจขึ้นอยู่กับกระบวนการใดกระบวนการหนึ่งอย่างตายตัวได้ ต้องอาศัยการผสมผสานและความสอดคล้องสม่ำเสมอ (Consistency) ของหลายมิติที่ยืนยันตรงกัน เช่นเดียวกับ American Academy of Political and Social Science ที่ได้ให้ความเห็นว่า “การจัดสรรอัตราค่าจ้างนั้นควรคำนึงถึงปัจจัยและกระบวนการต่างๆ มากกว่าหนึ่งตัวในการพิจารณา”

อัตราค่าจ้างของหน่วยงานโดยเปรียบเสมือนกระจก ๖ ด้าน สะท้อนและตรวจสอบความเหมาะสมของอัตราค่าจ้าง ในองค์การบริหารส่วนตำบลแม่คะตวน ที่มีอยู่ดังนี้

**กระจกด้านที่ ๑ Strategic objective:** การวางแผนอัตราค่าจ้างคนในด้านนี้ องค์การบริหารส่วนตำบลแม่คะตวน จะพิจารณาคูณวุฒิการศึกษา ทักษะ และประสบการณ์ ในการบรรจุบุคลากรเป็นสำคัญ เช่น ผู้มีความรู้ความสามารถด้านช่าง การโยธา ไฟฟ้า ฯลฯ จะบรรจุให้ดำรงตำแหน่ง ในส่วนของกองช่าง เพื่อแก้ไขปัญหา และบริการงานช่าง ให้กับประชาชนในพื้นที่ได้อย่างทั่วถึง เป็นต้น

**กระจกด้านที่ ๒ Supply pressure:** เป็นการนำประเด็นค่าใช้จ่ายเจ้าหน้าที่เข้าร่วมในการพิจารณา เพื่อการจัดการทรัพยากรบุคคลมีอยู่อย่างมีประสิทธิภาพสูงสุด โดยในตอนนี้จะคำนึงการจัดสรรประเภทของพนักงานส่วนตำบล ลูกจ้างประจำ และพนักงานจ้าง

การวางแผนอัตราค่าจ้างในด้านนี้ องค์การบริหารส่วนตำบลแม่คะตวนได้กำหนดอัตราค่าจ้างในแต่ละส่วนราชการประกอบด้วย หัวหน้าส่วนราชการ ๑ อัตรา ตำแหน่งระดับผู้อำนวยการกอง มีหน้าที่บังคับบัญชาบุคลากรในส่วนราชการนั้น ๆ ทุกตำแหน่ง ตำแหน่งรองลงมา จะเป็น ตำแหน่งแต่ละงาน ซึ่ง กำหนดเป็นสายงานวิชาการ ผู้มีคุณวุฒิปริญญาตรี ตำแหน่งสายงานทั่วไป ผู้มีคุณวุฒิต่ำกว่าปริญญาตรี พนักงานจ้างตามภารกิจ และพนักงานจ้างทั่วไป ตามลำดับ การกำหนดในลำดับขั้นเพื่อสะดวกในการบังคับบัญชาและมีผู้รับผิดชอบสายงานนั้น ๆ เป็นผู้มีความรู้ประสบการณ์ ที่แต่ละตำแหน่งควรมีเป็นสำคัญ

องค์การบริหารส่วนตำบลแม่คะตวน นำผลวิเคราะห์การกำหนดอัตราค่าจ้าง มาคำนวณภาระค่าใช้จ่าย ซึ่งประกอบด้วย

๙.๑ เงินเดือน

๙.๒ เงินประจำตำแหน่ง

๙.๓ เงินค่าตอบแทนที่จ่ายนอกเหนือจากเงินเดือน



๙.๕ เงินเพิ่มอื่น ๆ ที่จ่ายควบกับเงินเดือน เช่น

- เงินวิทยฐานะ

โดยนำเงินเหล่านี้ของบุคลากรในสังกัด องค์การบริหารส่วนตำบลแม่คะตวน มาคำนวณเป็นภาระค่าใช้จ่ายทั้งตำแหน่งที่มีคนครองและตำแหน่งว่าง ตลอดระยะเวลา ๓ ปี ของแผนอัตรากำลัง โดยใช้หลักวิธีการคำนวณดังนี้

๑. ตำแหน่งประเภททั่วไปและวิชาการ มีผู้ครองตำแหน่ง ใช้อัตราเงินเดือนของผู้ครองตำแหน่งคุณ ๑๒ เดือน ส่วนตำแหน่งว่าง ใช้หลักการคำนวณโดยประมาณการเงินเดือนขั้นต่ำของตำแหน่งในระดับแรกบรรจุกับอัตราเงินเดือนขั้นสูงเหนือขึ้นไปหนึ่งระดับ รวมกันหารสองคุณ ๑๒ เดือน ส่วนการประเมินการค่าใช้จ่ายเพิ่มขึ้นให้ใช้อัตราเงินเดือนที่เพิ่ม ๑ ชั้น

รายการ	รวม	เงินเดือน (๑)	เงิน ตำแหน่ง (๒)	เงินตอบ แทนอื่น (๓)	เงินเพิ่มขึ้น (ปีละ ๑ ชั้น)			ค่าใช้จ่ายรวม		
					๒๕๖๔	๒๕๖๕	๒๕๖๖	๒๕๖๔	๒๕๖๕	๒๕๖๖
วิชาการ มีคนครอง	๑เดือน	๓๐๒๒๐	-	-	๑๑๒๐	๑๑๑๐	๑๑๑๐	-	-	-
	๑๒เดือน	๓๖๒๖๔๐	-	-	๑๓๔๔๐	๑๓๓๒๐	๑๓๓๒๐	-	-	-
	รวมทั้งปี	๓๖๒๖๔๐			๑๓๔๔๐	๑๓๓๒๐	๑๓๓๒๐	๓๗๖๐๘๐	๓๘๙๔๐๐	๔๐๒๓๒๐
รายการ	รวม	เงินเดือน (๑)	เงิน ตำแหน่ง (๒)	เงินตอบ แทนอื่น (๓)	เงินเพิ่มขึ้น (ผลต่าง) (๑ ชั้นต่ำสุด+๑ ชั้นสูงสุด)/๒			ค่าใช้จ่ายรวม		
					๒๕๖๔	๒๕๖๕	๒๕๖๖	๒๕๖๔	๒๕๖๕	๒๕๖๖
วิชาการ (ว่าง)	ขั้นต่ำสุด	๙๗๔๐	-	-	๑๐๒๕๐-๙๗๔๐=๕๑๐			-	-	-
	ขั้นสูงสุด	๔๙๔๘๐			๔๙๔๘๐-๙๗๔๐=๓๙๗๔๐			-	-	-
	ค่ากลาง	๒๙๖๑๐			(๕๑๐+๓๙๗๔๐)/๒ = ๑๐๐๐			-	-	-
	๑๒เดือน	๓๕๕๓๒๐	-	-	๑๐๐๐ X ๑๒ = ๑๒๐๐๐			-	-	-
	รวมทั้งปี	๓๕๕๓๒๐			๑๒๐๐๐	๑๒๐๐๐	๑๒๐๐๐	๓๖๗๓๒๐	๓๗๙๓๒๐	๓๙๑๓๒๐

๒. ตำแหน่งประเภทอำนวยการและบริหารท้องถิ่น มีผู้ครองตำแหน่ง ใช้อัตราเงินเดือนของผู้ครองตำแหน่งคุณ ๑๒ เดือน ส่วนตำแหน่งว่าง ใช้หลักการคำนวณโดยประมาณการเงินเดือนขั้นต่ำและขั้นสูงของระดับตำแหน่งนั้น รวมกันหารสองคุณ ๑๒ เดือน สำหรับตำแหน่งอำนวยการและบริหารท้องถิ่นเป็นกลุ่มที่ได้รับเงินประจำตำแหน่งและเงินอื่น จะคำนวณเป็นค่าใช้จ่ายด้วย โดยนำเงินดังกล่าวคุณ ๑๒ เดือน ส่วนการประเมินการค่าใช้จ่ายเพิ่มขึ้นให้ใช้อัตราเงินเดือนที่เพิ่ม ๑ ชั้น

รายการ	รวม	เงินเดือน (๑)	เงิน ตำแหน่ง (๒)	เงินตอบ แทนอื่น (๓)	เงินเพิ่มขึ้น (ปีละ ๑ ขั้น)			ค่าใช้จ่ายรวม		
					๒๕๖๔	๒๕๖๕	๒๕๖๖	๒๕๖๔	๒๕๖๕	๒๕๖๖
ปลัดกลาง (มีเงิน ตำแหน่ง)	ต่อเดือน	๔๓๓๐๐	๗๐๐๐	๗๐๐๐	๑๖๓๐	๑๖๓๐	๑๖๔๐	-	-	-
	๑๒เดือน	๕๑๙๖๐๐	๘๔๐๐๐	๘๔๐๐๐	๑๙๕๖๐	๑๙๕๖๐	๑๙๖๘๐	-	-	-
	รวมทั้งปี	๖๘๗๖๐๐			๑๙๕๖๐	๑๙๕๖๐	๑๙๖๘๐	๗๐๗๑๖๐	๗๐๖๗๒๐	๗๔๖๔๐๐
รายการ	รวม	เงินเดือน (๑)	เงิน ตำแหน่ง (๒)	เงินตอบ แทนอื่น (๓)	เงินเพิ่มขึ้น (ผลต่าง) (๑ ขั้นต่ำสุด+๑ ขั้นสูงสุด)/๒			ค่าใช้จ่ายรวม		
					๒๕๖๔	๒๕๖๕	๒๕๖๖	๒๕๖๔	๒๕๖๕	๒๕๖๖
ปลัดกลาง (ว่าง)	ขั้นต่ำสุด	๒๒๗๐๐	๗๐๐๐	๗๐๐๐	๒๓๘๓๐-๒๒๗๐๐=๑๑๑๓๐			-	-	-
	ขั้นสูงสุด	๖๘๖๔๐			๖๘๖๔๐-๖๖๔๔๐=๒๒๐๐			-	-	-
	ค่ากลาง	๔๕๖๗๐			(๑๑๑๓๐+๒๒๐๐)/๒ = ๑๖๖๘๐			-	-	-
	๑๒เดือน	๕๔๘๐๔๐	๘๔๐๐๐	๘๔๐๐๐	๑๖๖๘๐ x ๑๒ = ๑๙๖๑๖๐			-	-	-
	รวมทั้งปี	๗๑๖๐๔๐			๑๙๖๑๖๐	๑๙๖๑๖๐	๑๙๖๑๖๐	๗๓๕๗๒๐	๗๓๕๕๐๐	๗๗๕๐๘๐

๓. ตำแหน่งข้าราชการครู พนักงานครู หรือบุคลากรทางการศึกษาคำนวณเฉพาะกลุ่มที่องค์กรปกครองส่วนท้องถิ่น ใช้งบประมาณขององค์กรปกครองส่วนท้องถิ่นเอง ใช้อัตราเงินเดือนของผู้ครองตำแหน่งคุณ ๑๒ เดือน ส่วนตำแหน่งว่าง ใช้หลักการคำนวณโดยประมาณการเงินเดือนขั้นต่ำของ คศ.๑ และ ขั้นสูงของ คศ.๒ รวมกันหารสองคุณ ๑๒ เดือน (ผู้บริหารสถานศึกษา ใช้ ขั้นต่ำ คศ.๒ และ ขั้นสูง คศ.๓ รวมกันหารสองคุณ ๑๒) ส่วนประมาณการค่าใช้จ่ายที่เพิ่มขึ้น ใช้อัตราร้อยละ ๖ ของเงินเดือน

๔. ตำแหน่งพนักงานจ้างตามภารกิจใช้หลักการคิดจากวุฒิที่ใช้ในการแต่งตั้งเป็นหลัก ในการคำนวณ ส่วนประมาณการค่าใช้จ่ายที่เพิ่มขึ้นใช้อัตราร้อยละ ๔ ของค่าตอบแทน

รายการ	รวม	เงินเดือน (๑)	เงิน ตำแหน่ง (๒)	เงินตอบ แทนอื่น (๓)	เงินเพิ่มขึ้น (คูณ ๔ % ปกติฐาน ๑๐)			ค่าใช้จ่ายรวม		
					๒๕๖๔	๒๕๖๕	๒๕๖๖	๒๕๖๔	๒๕๖๕	๒๕๖๖
ผช....	๑เดือน	๑๕๐๐๐	-	-	๖๐๐	๖๓๐	๖๕๐	-	-	-
	๑๒เดือน	๑๘๐๐๐๐	-	-	๗๒๐๐	๗๕๖๐	๗๘๐๐	-	-	-
	รวมทั้งปี	๑๘๐๐๐๐			๗๒๐๐	๗๕๖๐	๗๘๐๐	๑๘๗๒๐๐	๑๘๗๗๖๐	๒๐๒๕๖๐
รายการ	รวม	เงินเดือน (๑)	เงิน ตำแหน่ง (๒)	เงินตอบ แทนอื่น (๓)	เงินเพิ่มขึ้น (คูณ ๔ % ปกติฐาน ๑๐)			ค่าใช้จ่ายรวม		
					๒๕๖๔	๒๕๖๕	๒๕๖๖	๒๕๖๔	๒๕๖๕	๒๕๖๖
ผช.... (ปวส.)	๑เดือน	๑๑๕๐๐	-	-	๔๖๐	๔๘๐	๕๐๐	-	-	-
	๑๒เดือน	๑๓๘๐๐๐	-	-	๕๕๒๐	๕๗๖๐	๖๐๐๐	-	-	-
	รวมทั้งปี	๑๓๘๐๐๐			๕๕๒๐	๕๗๖๐	๖๐๐๐	๑๔๓๕๒๐	๑๔๓๒๘๐	๑๕๕๕๒๐

## กรณีพนักงานจ้างทั่วไป(ไม่มีรายการเงินเพิ่มรายปี)

รายการ	รวม	เงินเดือน (๑)	เงิน ตำแหน่ง (๒)	เงินตอบ แทนอื่น (๓)	เงินเพิ่มขึ้น			ค่าใช้จ่ายรวม		
					๒๕๖๔	๒๕๖๕	๒๕๖๖	๒๕๖๔	๒๕๖๕	๒๕๖๖
พนักงาน จ้างทั่วไป	๑เดือน	๙๐๐๐	-	-	-	-	-	-	-	-
	๑๒เดือน	๑๐๘๐๐๐	-	-	-	-	-	-	-	-
	รวมทั้งปี	๑๐๘๐๐๐			-	-	-	๑๐๘๐๐๐	๑๐๘๐๐๐	๑๐๘๐๐๐

กรณีพนักงานจ้างตามภารกิจที่ได้รับเงินจัดสรร และองค์การบริหารส่วนตำบลแม่คะตวนจ่าย ส่วนที่เกินจากเงินจัดสรร เช่น พนักงานจ้างตามภารกิจประเภท ผู้มีทักษะ ตำแหน่ง ผู้ดูแลเด็ก(ทักษะ) โดยกรม ส่งเสริมการปกครองส่วนท้องถิ่นจัดสรรค่าตอบแทนให้ ๙,๔๐๐ ค่าครองชีพ ๒,๐๐๐ ซึ่งส่วนเกินจากกรมจัดสรร ให้ เกิดจากการเลื่อนค่าตอบแทนประจำปี องค์การบริหารส่วนตำบลแม่คะตวน จะคำนวณเป็นภาระค่าใช้จ่าย ประจำปี เช่น นาง ก ตำแหน่ง ผู้ดูแลเด็ก(ทักษะ)ได้รับเงินค่าตอบแทน ๑๔,๘๕๐ บาท (กรมจ่ายให้ ๙,๔๐๐ ท้องถิ่นจ่าย ๕,๔๕๐ และส่วนที่เพิ่มขึ้นทุกปี)

รายการ	รวม	เงินเดือน (๑)	รัฐจัดสรร	อบต. จ่าย	เงินเพิ่มขึ้น (คูณ ๔ % ปีฐาน ๑๐)			ค่าใช้จ่ายรวม		
					๒๕๖๔	๒๕๖๕	๒๕๖๖	๒๕๖๔	๒๕๖๕	๒๕๖๖
นาง ก ผู้ดูแลเด็ก (ทักษะ)	๑เดือน	๑๔๘๕๐	๙๔๐๐	๕๔๕๐	๖๐๐	๖๒๐	๖๕๐	-	-	-
	๑๒เดือน	-	-	๖๕๔๐๐	๗๒๐๐	๗๔๔๐	๗๘๐๐	-	-	-
	รวมทั้งปี	๖๕๔๐๐			๗๒๐๐	๗๔๔๐	๗๘๐๐	๗๒๖๐๐	๘๐๐๔๐	๘๗๘๔๐

๕. กรณีบุคลากรถ่ายโอนได้รับเงินอุดหนุน และ พนักงานครู ได้รับเงินจัดสรรไม่นำมา คำนวณเป็นภาระค่าใช้จ่ายด้านบุคลากรขององค์การบริหารส่วนตำบลแม่คะตวน แต่ระบุไว้ในแผนอัตรากำลัง เพื่อให้ทราบจำนวนและยอดคนปัจจุบัน

**กระจัดด้านที่ ๓ Full Time Equivalent (FTE):** เป็นการนำข้อมูลเวลาที่ใช้ในการปฏิบัติงาน ตามกระบวนการจริง (Work process) ในอดีต เพื่อวิเคราะห์ปริมาณงานต่อบุคคลจริง อย่างไรก็ตามก่อนจะคำนวณ FTE ต้องมีการพิจารณาปริมาณงานดังต่อไปนี้

- พิจารณางานพนักงานส่วนตำบล และพนักงานจ้าง ในสายงานว่า
  - สอดคล้องกับส่วนราชการ / ส่วนงานนี้หรือไม่
  - มีภาระงานที่ต้องอาศัยสายงานดังกล่าวหรือไม่
  - การมีสายงานนี้ในส่วนราชการ เอื้อต่อการบริหารทรัพยากรบุคคลหรือไม่
- พิจารณาปรับเปลี่ยนสายงานเมื่อพบว่า
  - ลักษณะความเชี่ยวชาญไม่สอดคล้องกับงานหลักขององค์การบริหารส่วนตำบล แม่คะตวน
  - ไม่มีภาระงาน/ความรับผิดชอบที่ต้องอาศัยสายงานดังกล่าว / หรือทดแทนด้วย สายงานอื่นที่เหมาะสมกว่าได้
  - การมีสายงานนี้ในหน่วยงานมิได้ช่วยเอื้อต่อการบริหารทรัพยากรบุคคล

### การคิดปริมาณงานแต่ละส่วนราชการ

การนำปริมาณงานที่เกิดขึ้นแต่ละส่วนราชการ มาเพื่อวิเคราะห์การกำหนดอัตรา และคำนวณระยะเวลาที่เกิดขึ้น โดยองค์การบริหารส่วนตำบลแม่คะตวน ได้ใช้วิธีคิดจากสูตรการคำนวณหาเวลาปฏิบัติราชการ ดังนี้

จำนวนวันปฏิบัติราชการ ๑ ปี x ๖ = เวลาปฏิบัติราชการ

แทนค่า  $230 \times 6 = 1,380$  หรือ  $๘๒,๘๐๐$  นาที

### หมายเหตุ

๑. ๒๓๐ คือ จำนวนวัน ใน ๑ ปี ใช้เวลาปฏิบัติงาน ๒๓๐ วันโดยประมาณ
๒. ๖ คือ ใน ๑ วัน ใช้เวลาปฏิบัติงานราชการ เป็นเวลา ๖ ชั่วโมง
๓. ๑,๓๘๐ คือ จำนวน วัน คูณด้วย จำนวน ชั่วโมง / ๑ ปี ทำงาน ๑,๓๘๐ ชั่วโมง
๔. ๘๒,๘๐๐ คือ ใน ๑ ชั่วโมง มี ๖๐ นาที ดังนั้น  $1,380 \times 60$  จะได้ ๘๒,๘๐๐ นาที

**กระจุกด้านที่ ๔ Driver:** เป็นการนำผลลัพธ์ที่พึงประสงค์ขององค์การบริหารส่วนตำบลแม่คะตวน (ที่ยึดโยงกับตัวชี้วัด (KPIs) และพันธกิจขององค์การบริหารส่วนตำบลแม่คะตวน) มายึดโยงกับจำนวนกรอบกำลังคนที่ต้องใช้ สำหรับการสร้างผลลัพธ์ที่พึงประสงค์ให้ได้ตามเป้าหมาย โดยเน้นที่การปฏิบัติงาน การบริหารราชการ สอดคล้องและตอบโจทย์กับการประเมินประสิทธิภาพขององค์การบริหารส่วนตำบลแม่คะตวน (การตรวจประเมิน LPA)

**กระจุกด้านที่ ๕ ๓๖๐° และ Issues:** นำประเด็นการบริหารคน/องค์กรมาพิจารณา อย่างน้อยใน ๓ ประเด็นดังนี้

■ **ประเด็นเรื่องการจัดโครงสร้างองค์กร** องค์การบริหารส่วนตำบลแม่คะตวน พิจารณา ทบทวนว่าการกำหนดโครงสร้างในปัจจุบันของแต่ละส่วนราชการนั้นมีความเหมาะสมแล้ว โดยปัจจุบัน มี ๔ ส่วนราชการ ได้แก่ สำนักงานปลัด กองคลัง กองช่าง และกองการศึกษา ศาสนาและวัฒนธรรม

การบรรจุแต่งตั้งคนที่มีความรู้ความสามารถเฉพาะด้าน เชี่ยวชาญเฉพาะ หรือความสามารถตามมาตรฐานกำหนดตำแหน่ง ในแต่ละส่วนราชการ ล้วนเป็นเครื่องจักรสำคัญ ที่สามารถผลักดันให้ การทำงานสำเร็จในระดับตัวบุคคล เป็นตัวขับเคลื่อนให้ส่วนราชการ และหน่วยงานบรรลุเป้าหมาย ได้

■ **ประเด็นเรื่องการเกษียณอายุราชการ** องค์การบริหารส่วนตำบลแม่คะตวน เป็นองค์กรที่มีข้าราชการสูงอายุจำนวนน้อย แต่ทั้งนี้ต้องมีการพิจารณาถึงการเตรียมการเรื่องกรอบอัตรากำลังที่จะรองรับการเกษียณอายุของข้าราชการ ทั้งนี้ไม่ว่าจะเป็น การถ่ายทอดองค์ความรู้ การปรับตำแหน่งอัตรากำลังที่เหมาะสมขึ้นทดแทนตำแหน่งที่จะเกษียณอายุออกไป เพื่อให้สามารถมีบุคลากรปฏิบัติงานต่อเนื่อง และสามารถคาดการณ์ วางแผนกำหนดเพื่อรองรับสถานการณ์ในอนาคตข้างหน้าเกี่ยวกับกำลังคนได้

■ **มุมมองของผู้มีส่วนเกี่ยวข้องเข้ามาประกอบการพิจารณา** โดยเป็นข้อมูลที่ได้มาจากแบบสอบถามหรือการสัมภาษณ์ ผู้บริหาร หรือ หัวหน้าส่วนราชการ ซึ่งประกอบด้วย นายกองการบริหารส่วนตำบลแม่คะตวน รองนายกองการบริหารส่วนตำบลแม่คะตวน ปลัดองค์การบริหารส่วนตำบลแม่คะตวน และหัวหน้าส่วนราชการ ทั้ง ๔ ส่วนราชการ การสอบถาม หรือการสัมภาษณ์ ผู้บริหารหรือหัวหน้าส่วนราชการขององค์การบริหารส่วนตำบลแม่คะตวน เป็นการวางแผนและเตรียมการในมุมมองของผู้บริหารและผู้ปฏิบัติงาน เพื่อปรับปรุงและกำหนดทิศทางให้สอดคล้องในทิศทางเดียวกัน ระหว่างผู้บริหารและผู้ปฏิบัติงาน

**กระจกด้านที่ ๒ Benchmarking:** เปรียบเทียบสัดส่วนอัตรากำลังกับองค์การบริหารส่วนตำบล ขนาดเดียวกัน พื้นที่ใกล้เคียงกัน ซึ่งได้แก่ องค์การบริหารส่วนตำบลตำบลกองก้อย และองค์การบริหารส่วนตำบลป่าโป่ง ซึ่งองค์การบริหารส่วนตำบลทั้งสองแห่ง เป็นหน่วยงานที่อยู่ในเขตพื้นที่ติดต่อกัน จำนวนหมู่บ้านประชาชน ภูมิประเทศ บริบท ในลักษณะเดียวกัน

	อบต.แม่คะตวน	อบต.กองก้อย	อบต.ป่าโป่ง
พนักงานส่วนตำบล	๒๖	๒๔	๑๘
พนักงานจ้าง	๖	๑๖	๑๘
ลูกจ้างประจำ	-	-	-

จากตารางการเปรียบเทียบอัตรากำลังขององค์การบริหารส่วนตำบลแม่คะตวน องค์การบริหารส่วนตำบลกองก้อยและ องค์การบริหารส่วนตำบลป่าโป่ง ซึ่งเป็นองค์การบริหารส่วนตำบลที่มี ประชากร ขนาดใกล้เคียงกัน บริบท ลักษณะภูมิประเทศใกล้เคียงกัน และเขตพื้นที่ติดต่อกัน จะพบว่า การกำหนดอัตรากำลังขององค์การบริหารส่วนตำบลทั้งสองแห่ง มีอัตรากำลังไม่แตกต่างกันเท่าไรนัก ดังนั้นในเรื่องของการกำหนดตำแหน่งเมื่อเปรียบเทียบกับทั้งสอง หน่วยงานแล้ว การจัดทำแผนอัตรากำลัง ๓ ปี ประจำปีงบประมาณ ๒๕๖๔ - ๒๕๖๖ ขององค์การบริหารส่วนตำบลแม่คะตวน จึงยังไม่มีควมจำเป็นต้องปรับเปลี่ยนตำแหน่ง หรือเพิ่มตำแหน่งแต่อย่างใด และจำนวน ปริมาณคนที่มีอยู่ขณะปัจจุบัน สามารถที่จะปฏิบัติงานได้อย่างมีประสิทธิภาพได้ ส่วนตำแหน่งที่ยังว่างไม่มีคนครอง องค์การบริหารส่วนตำบลแม่คะตวน ได้ขอใช้บัญชีจากการสอบของกรมส่งเสริมการปกครองท้องถิ่น และรับโอน(ย้าย) และคาดการณ์ว่า ในปีงบประมาณ ๒๕๖๔ - ๒๕๖๖ ตามกรอบอัตรากำลัง ๓ ปี จะได้พนักงานส่วนตำบลจากการสอบ และทำให้พนักงานส่วนตำบล เพิ่มขึ้น สามารถปฏิบัติงานได้อย่างมีประสิทธิภาพมากยิ่งขึ้น

### ๓.๓ ความสำคัญของการกำหนดกรอบอัตรากำลังคน

การวางแผนกำลังคนและการกำหนดกรอบอัตรากำลังคนมีความสำคัญ เป็นประโยชน์ต่อองค์การบริหารส่วนตำบลและส่งผลกระทบต่อความสำเร็จหรือความล้มเหลวของ องค์การบริหารส่วนตำบล การกำหนดอัตรากำลังคนอย่างเป็นระบบและต่อเนื่องจะช่วยให้้องค์การบริหารส่วนตำบลแม่คะตวน สามารถปรับตัวให้เข้ากับสภาพแวดล้อมที่มีการเปลี่ยนแปลงอย่างรวดเร็วได้อย่างทันท่วงที่ทำให้การจัดหา การใช้และการพัฒนาทรัพยากรบุคคลเป็นไปอย่างมีประสิทธิภาพ ดังนั้นการกำหนดกรอบอัตรากำลังคนจึงมีความสำคัญและเป็นประโยชน์อย่างยิ่ง

### ๓.๔ กระบวนการจัดทำแผนอัตรากำลัง ๓ ปี ประจำปีงบประมาณ ๒๕๖๔ - ๒๕๖๖

๓.๔.๑ แต่งตั้งคณะกรรมการจัดทำแผนอัตรากำลัง ๓ ปี

๓.๔.๒ ประชุมคณะกรรมการจัดทำแผนอัตรากำลัง ๓ ปี

๓.๔.๒.๑ ทบทวนวิสัยทัศน์ พันธกิจและยุทธศาสตร์ขององค์การบริหารส่วนตำบลแม่คะตวน

๓.๔.๒.๒ ทบทวนข้อมูลพื้นฐานองค์การบริหารส่วนตำบลแม่คะตวน เช่น กฎระเบียบ การแบ่งส่วนราชการภายใน และกรอบอัตรากำลังในแต่ละหน่วยงาน ภารกิจงาน ฯลฯ เป็นต้น

๓.๔.๒.๓ วิเคราะห์อัตรากำลังในปัจจุบัน (Supply Analysis)

๓.๔.๓ เพื่อจัดทำร่างแผนอัตรากำลัง ๓ ปีขององค์การบริหารส่วนตำบลแม่คะตวน และส่งคณะกรรมการเพื่อปรับแต่งร่างแผนอัตรากำลัง

๓.๔.๔ องค์การบริหารส่วนตำบลแม่คะตวน ขอความเห็นชอบร่างแผนอัตรากำลัง ๓ ปีต่อคณะกรรมการพนักงานส่วนตำบลจังหวัดแม่ฮ่องสอน

๓.๔.๕ องค์การบริหารส่วนตำบลแม่คะตวนประกาศใช้แผนอัตรากำลัง ๓ ปีประจำปีงบประมาณ ๒๕๖๔ - ๒๕๖๖

๓.๔.๖ องค์การบริหารส่วนตำบลแม่คะตวน จัดส่งแผนอัตรากำลังที่ประกาศใช้แล้วให้อำเภอ และจังหวัด และส่วนราชการในสังกัด

#### ๔. สภาพปัญหาของพื้นที่และความต้องการของประชาชน

จากการสำรวจและวิเคราะห์สภาพปัญหาภายในเขตพื้นที่องค์การบริหารส่วนตำบลแม่คะตวน พบปัญหาและความต้องการของประชาชนตามแผนพัฒนาท้องถิ่น ๔ ปี ประจำปี ๒๕๖๔ - ๒๕๖๖ แบ่งออกเป็นด้านต่าง ๆ เพื่อสะดวกในการดำเนินการแก้ไขให้ตรง กับความต้องการประชาชนอย่างแท้จริง เช่น

##### ๔.๑ ด้านโครงสร้างพื้นฐาน

- การก่อสร้างและปรับปรุงถนน ท่อน้ำหรือรางระบายน้ำยังไม่ทั่วถึง
- การขาดแคลนน้ำเพื่อการอุปโภค - บริโภค
- การขยายเขตและการติดตั้งระบบไฟฟ้ายังไม่ทั่วถึง

##### ๔.๒ ด้านเศรษฐกิจ

- ประชาชนว่างงาน และมีรายได้ไม่เพียงพอต่อการใช้จ่าย
- การขาดเงินทุน และอุปสรรคในการประกอบอาชีพ
- ประชาชนขาดความรู้เพื่อไปพัฒนาอาชีพเพิ่มเติม

##### ๔.๓ ด้านสังคม

- การเสริมสร้างคุณธรรมและจริยธรรม
- การส่งเสริมให้เด็กรู้จักใช้เวลาว่างให้เกิดประโยชน์
- การจัดหาสถานที่ รวมถึงวัสดุอุปกรณ์ในการออกกำลังกายในชุมชนมีไม่เพียงพอ
- การดูแล และการให้ความช่วยเหลือผู้ด้อยโอกาส คนชรา ผู้พิการ ผู้ป่วยเอดส์
- การส่งเสริมและสนับสนุนการรวมกลุ่มของประชาชน และส่งเสริมการมีส่วนร่วม ในการพัฒนาชุมชนของประชาชนรวมทั้งการพัฒนาศักยภาพของผู้นำชุมชน
- ปัญหายาเสพติด
- การติดตั้งสัญญาณไฟเตือนและเครื่องหมายจราจรยังไม่ทั่วถึง
- การติดตั้งป้ายบอกทาง ป้ายชื่อชุมชน ป้ายชื่อซอย

##### ๔.๔ ด้านการเมืองการบริหาร

- ประชาชนขาดความสนใจ ในเรื่องการมีส่วนร่วมในการบริหารงานขององค์กรปกครองส่วนท้องถิ่น
- การรับทราบข้อมูลข่าวสารของทางราชการ
- พนักงานส่วนตำบล และพนักงานจ้าง ต้องปรับปรุงกระบวนการทำงาน ให้ตอบสนองความต้องการของประชาชนได้อย่างรวดเร็ว
- การปรับปรุงและพัฒนารายได้ขององค์การบริหารส่วนตำบล

- ๔.๕ ผลผลิตด้านสิ่งแวดล้อมและการจัดการทรัพยากรธรรมชาติ
- การปรับปรุงภูมิทัศน์ภายในเขตองค์การบริหารส่วนตำบล
  - การจัดเก็บและกำจัดขยะมูลฝอย
  - การบำรุงรักษาระบบระบายน้ำ
  - การตรวจวิเคราะห์ด้านสิ่งแวดล้อม
  - การสร้างจิตสำนึกและความตระหนักในการจัดการทรัพยากรธรรมชาติและสิ่งแวดล้อม
- ๔.๖ ด้านสาธารณสุข
- ด้านสุขภาพอนามัย
  - การแพร่ระบาดของโรคติดต่อ
- ๔.๗ ด้านการศึกษา ศาสนาและวัฒนธรรม
- การส่งเสริมด้านการศึกษา
  - การจัดหาแหล่งเรียนรู้ในชุมชน
  - การให้ความช่วยเหลือเด็กที่ด้อยโอกาสทางการศึกษา –
  - การส่งเสริมวัฒนธรรมท้องถิ่น
  - รักษาขนบธรรมเนียมและภูมิปัญญาชาวบ้าน

#### การวิเคราะห์อัตรากำลังคนขององค์การบริหารส่วนตำบลแม่คะตวน

องค์การบริหารส่วนตำบลแม่คะตวนยึดหลักวิธีวิเคราะห์ความต้องการอัตรากำลังคน จากคู่มือวิเคราะห์อัตรากำลังของส่วนราชการ ของสำนักงานพัฒนาระบบจำแนกตำแหน่งและค่าตอบแทน สำนักงาน ก.พ. นำมาประยุกต์ใช้กับการวิเคราะห์ตำแหน่งของบุคลากรในสังกัดองค์การบริหารส่วนตำบลแม่คะตวน ใช้หลักบันได ๘ ชั้น

#### บันไดขั้นที่ ๑ การวางแผนงาน

องค์การบริหารส่วนตำบลแม่คะตวนแต่งตั้งคณะกรรมการจัดทำแผนอัตรากำลัง ๓ ปี เพื่อพิจารณากรอบอัตรากำลัง ของบุคลากรในสังกัด ประกอบด้วย

องค์การบริหารส่วนตำบลแม่คะตวน ได้แต่งตั้งคณะกรรมการจัดทำแผนอัตรากำลัง ๓ ปี ประจำปีงบประมาณ ๒๕๖๔ – ๒๕๖๖ ซึ่งประกอบด้วย

๑ นายกองการบริหารส่วนตำบล	ประธานกรรมการ
๒ ปลัดองค์การบริหารส่วนตำบล	กรรมการ
๓ ผู้อำนวยการกองคลัง	กรรมการ
๔ ผู้อำนวยการกองช่าง	กรรมการ
๕ ผู้อำนวยการกองการศึกษา ศาสนาและวัฒนธรรม	กรรมการ
๖ หัวหน้าสำนักปลัด	กรรมการและเลขานุการ
๗ นักทรัพยากรบุคคล	ผู้ช่วยเลขานุการ

## บันไดขั้นที่ ๒ การพิจารณานโยบายการบริหารกำลังคนภาครัฐ

เพื่อให้องค์การบริหารส่วนตำบลแม่คะตวน มีหลักในการจัดทำแผนอัตรากำลัง ๓ ปี และบังคับใช้อย่างมีประสิทธิภาพ ประกอบนโยบายการพัฒนาของผู้บริหาร มุ่งเน้นให้มีการพัฒนาคุณภาพชีวิตของประชาชนให้มีความสุขอนามัยที่สมบูรณ์แข็งแรงอยู่ในสิ่งแวดล้อมที่ดีมีระบบการป้องกันและควบคุมโรคติดต่อการส่งเสริมสุขภาพการดูแลความปลอดภัยด้านอาหารและน้ำ ตลอดจนการสร้างความเข้มแข็งให้ชุมชนมีส่วนร่วมในกิจกรรมต่างๆ การร่วมคิด ร่วมแก้ไขปัญหาในหมู่บ้าน การพัฒนาโครงสร้างพื้นฐาน ให้เป็นไปตามความจำเป็นและเหมาะสมกับงบประมาณที่มีอยู่อย่างจำกัด การจัดลำดับความสำคัญของปัญหาเพื่อแก้ไขปัญหาให้ได้ทันต่อเหตุการณ์ และต้องสอดคล้องกับ ๗ ยุทธศาสตร์การพัฒนาขององค์การบริหารส่วนตำบลแม่คะตวน ดังนี้

### ยุทธศาสตร์ที่ ๑ การพัฒนาด้านโครงสร้างพื้นฐาน

- การพัฒนาเส้นทางคมนาคมเชื่อมโยงเป็นระบบเพื่อรองรับการเจริญเติบโตทางเศรษฐกิจ โดยการก่อสร้าง ปรับปรุง บำรุงรักษาถนน สะพาน ทางเท้า ท่อระบายน้ำ และจัดระบบการคมนาคมให้เป็นระเบียบปลอดภัย เช่น ป้ายบอกเส้นทาง ไหล่ทาง ไฟกึ่งในชุมชน

### ยุทธศาสตร์ที่ ๒ การส่งเสริมคุณภาพชีวิต

- การพัฒนางานด้านการส่งเสริมอาชีพ อาชีพเกษตรอินทรีย์ ลดการใช้สารเคมี  
 - การพัฒนางานด้านสวัสดิการสังคม การบริหารผู้สูงอายุ ผู้พิการ เด็ก เยาวชน ผู้ด้อยโอกาส ผู้ยากจน  
 - การพัฒนาด้านการศึกษา ทั้งในและนอกระบบ ส่งเสริมการเรียนรู้ชุมชนและการศึกษาตามอัธยาศัย การพัฒนาบุคลากรด้านการศึกษา  
 - การพัฒนาด้านการสาธารณสุข ให้เข้าถึง และครอบคลุม

### ยุทธศาสตร์ที่ ๓ การพัฒนาด้านการจัดระเบียบชุมชนสังคมและรักษาความสงบเรียบร้อย

- การพัฒนางานด้านการส่งเสริมประชาธิปไตย  
 - การป้องกันและบรรเทาสาธารณภัย  
 - การอำนวยความสะดวกแก่ประชาชน  
 - การรักษาความสงบเรียบร้อย

### ยุทธศาสตร์ที่ ๔ การพัฒนาด้านการวางแผน การส่งเสริมการลงทุนพาณิชย์ยกรรม การ

#### ท่องเที่ยวกีฬาและนันทนาการ

- ส่งเสริมการรวมกลุ่มวิสาหกิจชุมชน  
 - ส่งเสริมการเกษตร แปรรูปผลิตภัณฑ์  
 - ดำเนินการก่อสร้างศูนย์กระจายและขนส่งสินค้า  
 - การพัฒนางานด้านการท่องเที่ยว ท่องเที่ยวเชิงอนุรักษ์  
 - การพัฒนาด้านการกีฬาและนันทนาการ

### ยุทธศาสตร์ที่ ๕ การพัฒนาการบริหารจัดการและอนุรักษ์ทรัพยากรธรรมชาติและ

#### สิ่งแวดล้อม

- การพัฒนางานด้านการอนุรักษ์ทรัพยากรธรรมชาติและสิ่งแวดล้อม  
 - การคุ้มครองดูแลรักษา ดิน น้ำและป่า

### ยุทธศาสตร์ที่ ๖ การพัฒนาด้านศิลปะ วัฒนธรรมจารีตประเพณี และภูมิปัญญาท้องถิ่น

- ส่งเสริมการสืบทอดภูมิปัญญาท้องถิ่น



- อนุรักษ์ขนบธรรมเนียม จารีตประเพณี และวัฒนธรรม
  - การอนุรักษ์ ทำนุบำรุงโบราณสถาน โบราณวัตถุในพื้นที่
- ยุทธศาสตร์ที่ ๗ การพัฒนาระบบการบริหารจัดการที่ดี**
- การพัฒนาขีดความสามารถ สมรรถนะบุคลากรท้องถิ่นให้รองรับการเปลี่ยนแปลงในอนาคตได้
  - การพัฒนาระบบข้อมูลข่าวสารสารสนเทศ
  - การติดตามประเมินผลพัฒนาขององค์กรปกครองส่วนท้องถิ่น
  - การพัฒนาระบบการเงิน การคลังและงบประมาณ
  - การเพิ่มประสิทธิภาพระบบการให้บริการที่ทันสมัยครบวงจร

### บันไดขั้นที่ ๓ การเก็บข้อมูลยุทธศาสตร์และภารกิจของหน่วยงาน

การจัดสรรอัตรากำลังให้มีประสิทธิภาพ สอดคล้องกับภาระงาน ตลอดจนการกำหนดสายงาน และคุณสมบัติเฉพาะตำแหน่ง ให้ตรงกับบทบาท ภารกิจขององค์การบริหารส่วนตำบลมากยิ่งขึ้น โดยจุดเน้นคือ กำหนดสายงานที่สอดคล้องกับหน้าที่ความรับผิดชอบมากที่สุด พร้อมทั้งเื้อื่อต่อการบริหารทรัพยากรบุคคล อันได้แก่ การโอน การย้าย การวางแผนเส้นทางความก้าวหน้าในสายอาชีพ เป็นต้น ทั้งนี้องค์การบริหารส่วนตำบลแม่คะตวนได้พิจารณาด้วยว่าอัตรากำลังที่มีอยู่ในปัจจุบัน มีคุณสมบัติทั้งในเชิงคุณภาพและปริมาณเป็นอย่างไรเพื่อให้สามารถบริหารกำหนดอัตรากำลังให้เกิดประโยชน์สูงสุด โดยให้พิจารณาความเหมาะสมในเชิงคุณสมบัติ ความรู้ ทักษะ วุฒิการศึกษา กลุ่มอาชีพที่เหมาะสมกับหน้าที่ความรับผิดชอบหลัก ดังนี้

๑. สำนักงานปลัด มีหน้าที่รับผิดชอบเกี่ยวกับงานราชการทั่วไป ขององค์การบริหารส่วนตำบล และราชการที่มีได้กำหนดหน้าที่ของส่วนราชการใดองค์การบริหารส่วนตำบลโดยเฉพาะ รวมทั้งกำกับและเร่งรัด การปฏิบัติราชการของส่วนราชการในองค์การบริหารส่วนตำบล ให้เป็นไปตามนโยบาย แนวทางและแผนการ ปฏิบัติราชการขององค์การบริหารส่วนตำบล งานด้านธุรการ งานสารบรรณ การจัดทำแผนพัฒนา การจัดทำร่าง ข้อบัญญัติตำบล การจัดทำทะเบียนสมาชิกสภาองค์การบริหารส่วนตำบล การให้คำปรึกษาหน้าที่และความ รับผิดชอบการปกครองบังคับบัญชาของพนักงานส่วนตำบล ลูกจ้าง และพนักงานจ้าง การบริหารงานบุคคลของ องค์การบริหารส่วนตำบล ดำเนินการเกี่ยวกับอนุญาตต่าง ๆ และปฏิบัติงานที่ไม่อยู่ในความรับผิดชอบของส่วน ราชการที่เรียกชื่ออื่น รวมทั้งกำกับและเร่งรัดการปฏิบัติราชการในองค์การบริหารส่วนตำบล ให้เป็นไปตาม นโยบายแนวทางและแผนปฏิบัติราชการขององค์การบริหารส่วนตำบล โดยมีโครงสร้างงานในสำนักงานปลัด ดังนี้

- ๑.๑ งานบริหารงานทั่วไป
- ๑.๒ งานนโยบายและแผน
- ๑.๓ งานกฎหมายและคดี
- ๑.๔ งานสวัสดิการสังคม
- ๑.๕ งานป้องกันและบรรเทาสาธารณภัย
- ๑.๖ งานการเจ้าหน้าที่
- ๑.๗ งานส่งเสริมการเกษตร
- ๑.๘ งานกิจการสภา
- ๑.๙ งานสาธารณสุขและสิ่งแวดล้อม

๒. กองคลัง มีหน้าที่รับผิดชอบเกี่ยวกับการจัดทำบัญชีและทะเบียนรับ - จ่ายเงิน ทุก ประเภท เกี่ยวกับการเงิน การเบิกจ่ายเงิน การเก็บรักษาเงิน การนำส่ง การฝากเงิน การตรวจเงินขององค์การ บริหารส่วนตำบล รวบรวมสถิติเงินได้ประเภทต่าง ๆ การเบิกตัดปี การขยายเวลาเบิกจ่ายเงินงบประมาณ การหัก ภาษีและนำส่งรายงานเงินคงเหลือประจำวัน การรับและจ่ายขาดเงินสะสมขององค์การบริหารส่วนตำบล

การยืมเงินทศรองราชการ การจัดสรรผลประโยชน์จากสิ่งก่อสร้างและทรัพย์สิน ตรวจสอบงานของจังหวัดและสำนักงานตรวจเงินแผ่นดิน การพัฒนารายได้ การออกไปอนุญาตและค่าธรรมเนียมต่าง ๆ และปฏิบัติหน้าที่อื่นที่เกี่ยวข้อง โดยมีโครงสร้างงานในกองคลัง ดังนี้

- ๒.๑ งานการเงินและบัญชี
- ๒.๒ งานพัฒนาและจัดเก็บรายได้
- ๒.๓ งานพัสดุและทรัพย์สิน
- ๒.๔ งานธุรการ

๓ กองช่าง มีหน้าที่รับผิดชอบเกี่ยวกับการสำรวจ ออกแบบ การจัดทำข้อมูลทางด้านวิศวกรรม การจัดเก็บและทดสอบคุณภาพพัสดุ งานออกแบบและเขียนแบบ การตรวจสอบ การก่อสร้าง งานการควบคุมอาคารตามระเบียบกฎหมาย งานแผนปฏิบัติการ งานการก่อสร้างและซ่อมบำรุง การควบคุมการก่อสร้าง และซ่อมบำรุง งานแผนงานด้านวิศวกรรมเครื่องจักรกล การรวบรวมประวัติติดตามควบคุมการปฏิบัติงานเครื่องจักรกล การควบคุม การบำรุงรักษาเครื่องจักรกลและยานพาหนะ งานเกี่ยวกับแผนงานควบคุม เก็บรักษา การเบิกจ่ายวัสดุ อุปกรณ์ อะไหล่ น้ำมันเชื้อเพลิง และงานอื่นที่เกี่ยวข้อง โดยมีโครงสร้างงานในกองช่าง ดังนี้

- ๓.๑ งานก่อสร้าง และซ่อมบำรุง
- ๓.๒ งานสำรวจและออกแบบ
- ๓.๓ งานควบคุมอาคารและผังเมือง
- ๒.๔ งานธุรการ

๔. กองการศึกษา ศาสนาและวัฒนธรรม มีหน้าที่รับผิดชอบเกี่ยวกับปฏิบัติงานด้านการศึกษา การวิเคราะห์ วิจัย และพัฒนาหลักสูตร การแนะแนว การวัดผล ประเมินผล การพัฒนาตำราเรียน การวางแผนการศึกษา ตามมาตรฐานสถานศึกษา การจัดการส่งเสริมการศึกษา การจัดการและส่งเสริมศาสนา และประเพณีวัฒนธรรมท้องถิ่น การจัดการและส่งเสริมกีฬาและนันทนาการ และปฏิบัติงานอื่นที่เกี่ยวข้อง โดยมีโครงสร้างงานในกองการศึกษา ศาสนาและวัฒนธรรม ดังนี้

- ๔.๑ งานบริหารการศึกษา
- ๔.๒ งานส่งเสริมการศึกษา ศาสนา ประเพณีและวัฒนธรรม

การจัดอัตรากำลังเพื่อให้สอดคล้องกับเป้าประสงค์ของยุทธศาสตร์

องค์การบริหารส่วนตำบลแม่คะตวน

ประเด็นยุทธศาสตร์	เป้าประสงค์	ตำแหน่งที่กำหนดรองรับ
ยุทธศาสตร์ที่ ๑ การพัฒนาด้าน โครงสร้างพื้นฐาน	- การพัฒนาเส้นทางคมนาคมเชื่อมโยงเป็นระบบเพื่อรองรับ การเจริญเติบโตทางเศรษฐกิจ โดยการก่อสร้าง ปรับปรุง บำรุงรักษาถนน สะพาน ทางเท้า ท่อระบายน้ำ และ จัดระบบการคมนาคมให้เป็นระเบียบปลอดภัย เช่น ป้าย บอกเส้นทาง ไหล่ทาง ไฟกึ่งในชุมชน	- ปลัด อบต. - รองปลัด อบต. - ผอ.กองช่าง - นักวิเคราะห์ฯ - นายช่างโยธา - จพง.ธุรการ กองช่าง

ประเด็นยุทธศาสตร์	เป้าประสงค์	ตำแหน่งที่กำหนดรองรับ
ยุทธศาสตร์ที่ ๒ การส่งเสริมคุณภาพชีวิต	<ul style="list-style-type: none"> <li>- การพัฒนางานด้านการส่งเสริมอาชีพ อาชีพเกษตรกร อินทรีย์ ลดการใช้สารเคมี</li> <li>- การพัฒนางานด้านสวัสดิการสังคม การบริหารผู้สูงอายุ ผู้พิการ เด็ก เยาวชน ผู้ด้อยโอกาส ผู้ยากจน</li> <li>- การพัฒนาด้านการศึกษา ทั้งในและนอกระบบ ส่งเสริมการเรียนรู้ชุมชนและการศึกษาตาม อัยาศัย การพัฒนาบุคลากรด้านการศึกษา</li> <li>- การพัฒนาด้านการสาธารณสุข ให้เข้าถึง และครอบคลุม</li> </ul>	<ul style="list-style-type: none"> <li>- ปลัด อบต. - รองปลัด อบต.</li> <li>- นักวิชาการสาธารณสุข</li> <li>- นักวิชาการศึกษา</li> <li>- นักวิชาการเกษตร</li> <li>- นักพัฒนาชุมชน</li> <li>- คนงานประจำร้อยละ</li> </ul>
ยุทธศาสตร์ที่ ๓ การพัฒนาด้านการจัดระเบียบชุมชนสังคมและรักษาความสงบเรียบร้อย	<ul style="list-style-type: none"> <li>- การพัฒนางานด้านการส่งเสริมประชาธิปไตย</li> <li>- การป้องกันและบรรเทาสาธารณภัย</li> <li>- การอำนวยความสะดวกแก่ประชาชน</li> <li>- การรักษาความสงบเรียบร้อย</li> <li>-</li> </ul>	<ul style="list-style-type: none"> <li>- ปลัด อบต. - รองปลัด อบต.</li> <li>- ทน.สำนักปลัด</li> <li>- นักวิเคราะห์นโยบายและแผน</li> <li>- เจ้าพนักงานป้องกันและบรรเทาสาธารณภัย</li> </ul>
ยุทธศาสตร์ที่ ๔ การพัฒนาด้านการวางแผน การส่งเสริมการลงทุน พาณิชยกรรม การท่องเที่ยวกีฬาและนันทนาการ	<ul style="list-style-type: none"> <li>- ส่งเสริมการรวมกลุ่มวิสาหกิจชุมชน</li> <li>- ส่งเสริมการเกษตร แปรรูปผลิตภัณฑ์</li> <li>- ดำเนินการก่อสร้างศูนย์กระจายและขนส่งสินค้า</li> <li>- การพัฒนางานด้านการท่องเที่ยว ท่องเที่ยวเชิงอนุรักษ์</li> <li>- การพัฒนาด้านการกีฬาและนันทนาการ</li> </ul>	<ul style="list-style-type: none"> <li>- ปลัด อบต. - รองปลัด อบต.</li> <li>- ผอ.กองช่าง</li> <li>- นักจัดการงานทั่วไป</li> <li>- นักพัฒนาชุมชน</li> <li>- นักวิชาการเกษตร</li> </ul>
ยุทธศาสตร์ที่ ๕ การพัฒนาการบริหารจัดการและอนุรักษ์ทรัพยากรธรรมชาติและสิ่งแวดล้อม	<ul style="list-style-type: none"> <li>- การพัฒนางานด้านการอนุรักษ์ทรัพยากรธรรมชาติและสิ่งแวดล้อม</li> <li>- การคุ้มครองดูแลรักษา ดิน น้ำและป่า</li> </ul>	<ul style="list-style-type: none"> <li>- ปลัด อบต. - รองปลัด อบต.</li> <li>- นักวิชาการเกษตร</li> </ul>
ยุทธศาสตร์ที่ ๖ การพัฒนาด้านศิลปวัฒนธรรมจารีตประเพณี และภูมิปัญญาท้องถิ่น	<ul style="list-style-type: none"> <li>- ส่งเสริมการสืบทอดภูมิปัญญาท้องถิ่น</li> <li>- อนุรักษ์ขนบธรรมเนียม จารีตประเพณี และวัฒนธรรม</li> <li>- การอนุรักษ์ ทำนุบำรุงโบราณสถาน โบราณวัตถุในพื้นที่</li> </ul>	<ul style="list-style-type: none"> <li>- ปลัด อบต. - รองปลัด อบต.</li> <li>- นักวิชาการศึกษา</li> <li>- เจ้าพนักงานธุรการ</li> </ul>

ประเด็นยุทธศาสตร์	เป้าประสงค์	ตำแหน่งที่กำหนดรองรับ
ยุทธศาสตร์ที่ ๗ การพัฒนาระบบการ บริหารจัดการที่ดี	<ul style="list-style-type: none"> <li>- การพัฒนาขีดความสามารถ สมรรถนะบุคลากรท้องถิ่นให้รองรับการเปลี่ยนแปลงในอนาคตได้</li> <li>- การพัฒนาระบบข้อมูลข่าวสารสารสนเทศ</li> <li>- การติดตามประเมินผลพัฒนาขององค์กรปกครองส่วนท้องถิ่น</li> <li>- การพัฒนาระบบการเงิน การคลังและงบประมาณ</li> <li>- การเพิ่มประสิทธิภาพระบบการให้บริการที่ทันสมัยครบวงจร</li> </ul>	<ul style="list-style-type: none"> <li>- ปลัด อบต. - รองปลัด อบต.</li> <li>- ผอ.กองการศึกษา</li> <li>- นักทรัพยากรบุคคล</li> <li>- นักจัดการงานทั่วไป</li> <li>- เจ้าพนักงานธุรการ</li> <li>- นักวิชาการเงินบัญชี</li> <li>- นักวิชาการพัสดุ</li> <li>- เจ้าพนักงานการเงินฯ</li> <li>- เจ้าพนักงานจัดเก็บรายได้</li> </ul>

#### บันไดขั้นที่ ๔ การเก็บข้อมูลกระบวนการทำงานจริง

องค์การบริหารส่วนตำบลแม่คะตวน ได้พิจารณาภาระค่างาน ประกอบกับใบกำหนดหน้าที่งาน (JOB DESCRIPTION) และมาตรฐานกำหนดตำแหน่งของแต่ละตำแหน่ง เพื่อพิจารณาเกี่ยวกับอัตราตำแหน่งที่ควรมี หรือทิศทางการควบคุมอัตรากำลังของบุคลากรในอนาคตตลอดระยะเวลา ๓ ปี

#### บันไดขั้นที่ ๕ การพิจารณาอุปสงค์กำลังคน

หลังรวบรวมข้อมูลดังกล่าวแล้ว ตลอดระยะเวลาที่ผ่านมาแผนอัตรากำลังที่ใช้คือ แผนอัตรากำลัง ๓ ปี ประจำปีงบประมาณ ๒๕๖๑ - ๒๕๖๓ คณะกรรมการได้ร่วมกันพิจารณาปรับลดอัตรากำลังที่ว่าง เพื่อเป็นการควบคุมภาระค่าใช้จ่ายแล้ว

#### บันไดขั้นที่ ๖ การพิจารณาอุปทานกำลังคน

องค์การบริหารส่วนตำบลแม่คะตวน ไม่มีบุคลากรที่จะเกษียณอายุราชการตามกรอบอัตรากำลัง ๓ ปี ประจำปีงบประมาณ ๒๕๖๔ - ๒๕๖๖

#### บันไดขั้นที่ ๗ การกำหนดจำนวน/สายงานและประเภทตำแหน่ง

● พนักงานส่วนตำบล : ปฏิบัติงานในภารกิจหลัก ลักษณะงานที่เน้นการใช้ความรู้ความสามารถและทักษะเชิงเทคนิค หรือเป็นงานวิชาการ งานที่เกี่ยวข้องกับการกำหนดนโยบายหรือลักษณะงานที่มีความต่อเนื่องในการทำงาน มีอำนาจหน้าที่ในการสั่งการบังคับบัญชา ผู้ใต้บังคับบัญชาตามลำดับชั้น กำหนดตำแหน่ง แต่ละประเภทของพนักงานส่วนตำบลไว้ ดังนี้

- สายงานบริหารท้องถิ่น ได้แก่ ปลัด รองปลัด
- สายงานอำนวยการท้องถิ่น ได้แก่ หัวหน้าส่วนราชการ ผู้อำนวยการกอง
- สายงานวิชาการ ได้แก่ สายงานที่บรรจุเริ่มต้นด้วยคุณวุฒิปริญญาตรี
- สายงานทั่วไป ได้แก่ สายงานที่บรรจุเริ่มต้นมีคุณวุฒิต่ำกว่าปริญญาตรี

● พนักงานจ้าง : ปฏิบัติงานเสริมในภารกิจรอง ภารกิจสนับสนุน งานที่มีกำหนดระยะเวลาการปฏิบัติงานเริ่มต้นและสิ้นสุดที่แน่นอนตามโครงการหรือภารกิจในระยะสั้น หลักเกณฑ์การกำหนดพนักงานจ้างจะมี ๓ ประเภทแต่ องค์การบริหารส่วนตำบลแม่คะตวนเป็นองค์การบริหารส่วนตำบลขนาดกลาง ด้วยบริบท ขนาด และปัจจัยหลายอย่าง จึงกำหนดจ้างพนักงานจ้างเพียงประเภทเดียว คือ พนักงานจ้างตามภารกิจ

## บันไดขั้นที่ ๘ คือการจัดทำแผนอัตรากำลังของส่วนราชการ

การจัดทำแผนอัตรากำลังแต่ละส่วนราชการขององค์การบริหารส่วนตำบลแม่คะตวน ใช้การวิเคราะห์ภารกิจ อำนาจหน้าที่ขององค์การบริหารส่วนตำบล ตามพระราชบัญญัติสภาตำบลและองค์การบริหารส่วนตำบล พ.ศ.๒๕๓๗ และตามพระราชบัญญัติกำหนดแผนและขั้นตอนการกระจายอำนาจให้องค์กรปกครองส่วนท้องถิ่น พ.ศ.๒๕๔๒ และกฎหมายอื่นที่เกี่ยวข้อง

### ๕. ภารกิจ อำนาจหน้าที่ขององค์การบริหารส่วนตำบลแม่คะตวน

องค์การบริหารส่วนตำบลแม่คะตวนได้แบ่งภารกิจได้ เป็น ๗ ด้าน ซึ่งภารกิจดังกล่าวถูกกำหนดอยู่ในพระราชบัญญัติสภาตำบลและองค์การบริหารส่วนตำบล พ.ศ.๒๕๓๗ และตามพระราชบัญญัติกำหนดแผนและขั้นตอนการกระจายอำนาจให้องค์กรปกครองส่วนท้องถิ่น พ.ศ.๒๕๔๒ อีกทั้งได้วิเคราะห์ภารกิจที่มีอยู่ เพื่อนำมาใช้ในการกำหนดส่วนราชการรองรับ และให้สอดคล้องกับภารกิจที่เกิดขึ้น เพื่อตอบสนองความต้องการของประชาชนเป็นหลัก ดังนี้

<p>๑. ด้านโครงสร้างพื้นฐาน มีภารกิจที่เกี่ยวข้องดังนี้</p> <p>๑.๑ จัดให้มีและบำรุงรักษาทางน้ำและทางบก (มาตรา ๖๗ (๑))</p> <p>๑.๒ ให้มีน้ำเพื่อการอุปโภค บริโภค และการเกษตร (มาตรา ๖๘(๑))</p> <p>๑.๓ ให้มีและบำรุงการไฟฟ้าหรือแสงสว่างโดยวิธีอื่น (มาตรา ๖๘(๒))</p> <p>๑.๔ ให้มีและบำรุงรักษาทางระบายน้ำ (มาตรา ๖๘ (๓))</p> <p>๑.๕ การสาธารณสุขโรคและการก่อสร้างอื่นๆ (มาตรา ๑๖(๔))</p> <p>๑.๖ การสาธารณสุขการ (มาตรา ๑๖(๕))</p>	<p>ด้านโครงสร้างพื้นฐานมีภารกิจที่เกี่ยวข้อง การการซ่อม การสร้าง การบำรุงรักษา ไฟฟ้า ประปา สาธารณูปโภค ส่วนใหญ่ ดังนั้น การกำหนดส่วนราชการรองรับ ภารกิจในด้าน นี้ คือ กองช่าง</p>
<p>๒. ด้านส่งเสริมคุณภาพชีวิต มีภารกิจที่เกี่ยวข้อง ดังนี้</p> <p>๒.๑ ส่งเสริมการพัฒนาสตรี เด็ก เยาวชน ผู้สูงอายุ และผู้พิการ (มาตรา ๖๗(๖))</p> <p>๒.๒ ป้องกันโรคและระงับโรคติดต่อ (มาตรา ๖๗(๓))</p> <p>๒.๓ ให้มีและบำรุงสถานที่ประชุม การกีฬาการพักผ่อนหย่อนใจและสวนสาธารณะ (มาตรา ๖๘(๔))</p> <p>๒.๔ การสังคมสงเคราะห์ และการพัฒนาคุณภาพชีวิตเด็ก สตรี คนชรา และผู้ด้อยโอกาส (มาตรา ๑๖(๑๐))</p> <p>๒.๕ การปรับปรุงแหล่งชุมชนแออัดและการจัดการเกี่ยวกับที่อยู่อาศัย(มาตรา ๑๖(๒))</p> <p>๒.๖ การส่งเสริมประชาธิปไตย ความเสมอภาค และสิทธิเสรีภาพของประชาชน (มาตรา ๑๖(๕))</p> <p>๒.๗ การสาธารณสุข การอนามัยครอบครัวและการรักษาพยาบาล (มาตรา ๑๖(๑๙))</p>	<p>ด้านส่งเสริมคุณภาพชีวิต มีภารกิจที่เกี่ยวข้องกับคุณภาพชีวิตของคนในชุมชน ทั้งด้วยสุขภาพพลานามัย และการพัฒนาคุณภาพชีวิต ดังนั้น การกำหนดส่วนราชการรองรับภารกิจในด้านนี้ สำนักงาน ปลัด งานสาธารณสุขและสิ่งแวดล้อม งานสวัสดิการ</p>

ภารกิจ	กำหนดส่วนราชการรองรับภารกิจ
<p><b>๓. ด้านการจัดระเบียบชุมชน สังคม และการรักษาความสงบเรียบร้อย มีภารกิจที่เกี่ยวข้อง ดังนี้</b></p> <p>๓.๑ การป้องกันและบรรเทาสาธารณภัย (มาตรา ๖๗(๔))</p> <p>๓.๒ การคุ้มครองดูแลและรักษาทรัพย์สินอันเป็นสาธารณสมบัติของแผ่นดิน (มาตรา ๖๘(๘))</p> <p>๓.๓ การผังเมือง (มาตรา ๖๘(๑๓))</p> <p>๓.๔ จัดให้มีที่จอดรถ (มาตรา ๑๖(๓))</p> <p>๓.๕ การรักษาความสะอาดและความเป็นระเบียบเรียบร้อยของบ้านเมือง (มาตรา ๑๖(๑๗))</p> <p>๓.๖ การควบคุมอาคาร (มาตรา ๑๖(๒๘))</p>	<p>ด้านการจัดระเบียบชุมชน สังคมและการรักษาความสงบเรียบร้อย ด้านนี้เป็นการให้ความปลอดภัยในชีวิตและทรัพย์สินของประชาชนรวมทั้งความปลอดภัยทางด้านโครงสร้างพื้นฐานด้วย ดังนั้น การกำหนดส่วนราชการรองรับภารกิจเป็นการประสานงานการปฏิบัติระหว่าง ๒ ส่วนราชการ คือ กองช่าง และสำนักงานปลัดในงานป้องกันและบรรเทาสาธารณภัย</p>
<p><b>๔. ด้านการวางแผน การส่งเสริมการลงทุน พาณิชยกรรมและการท่องเที่ยว มีภารกิจที่เกี่ยวข้อง ดังนี้</b></p> <p>๔.๑ ส่งเสริมให้มีอุตสาหกรรมในครอบครัว (มาตรา ๖๘(๖))</p> <p>๔.๒ ให้มีและส่งเสริมกลุ่มเกษตรกร และกิจการสหกรณ์ (มาตรา ๖๘(๕))</p> <p>๔.๓ บำรุงและส่งเสริมการประกอบอาชีพของราษฎร (มาตรา ๖๘(๗))</p> <p>๔.๔ ให้มีตลาด (มาตรา ๖๘(๑๐))</p> <p>๔.๕ การท่องเที่ยว (มาตรา ๖๘(๑๒))</p> <p>๔.๖ กิจการเกี่ยวกับการพาณิชย์ (มาตรา ๖๘(๑๑))</p> <p>๔.๗ การส่งเสริม การฝึกและประกอบอาชีพ (มาตรา ๑๖(๖))</p> <p>๔.๘ การพาณิชยกรรมและการส่งเสริมการลงทุน (มาตรา ๑๖(๗))</p>	<p>ด้านการวางแผน การส่งเสริมการลงทุน พาณิชยกรรมและการท่องเที่ยว ภารกิจในด้านนี้เกี่ยวข้องกับการมีส่วนร่วมของประชาชนในการส่งเสริมอาชีพและความเป็นอยู่ของประชาชน ดังนั้นการกำหนดส่วนราชการรองรับด้านนี้ มีการประสานการปฏิบัติงานระหว่าง ๒ ส่วนราชการคือ กองคลัง และสำนักงานปลัดงานสวัสดิการและพัฒนาชุมชน</p>
<p><b>๕. ด้านการบริหารจัดการและการอนุรักษ์ทรัพยากรธรรมชาติและสิ่งแวดล้อมมีภารกิจที่เกี่ยวข้อง ดังนี้</b></p> <p>๕.๑ คุ้มครอง ดูแล และบำรุงรักษาทรัพยากรธรรมชาติและสิ่งแวดล้อม(มาตรา ๖๗(๗))</p> <p>๕.๒ รักษาความสะอาดของถนน ทางน้ำ ทางเดิน และที่สาธารณะรวมทั้งกำจัดมูลฝอยและสิ่งปฏิกูล (มาตรา ๖๗(๒))</p> <p>๕.๓ การจัดการสิ่งแวดล้อมและมลพิษต่างๆ (มาตรา ๑๗ (๑๒))</p>	<p>ด้านการบริหารจัดการอนุรักษ์ทรัพยากรธรรมชาติและสิ่งแวดล้อม ภารกิจในด้านนี้เกี่ยวข้องกับบริหารจัดการที่มีประสิทธิภาพและการส่งเสริมสภาพแวดล้อมในชุมชน ดังนั้นการกำหนดส่วนราชการรองรับด้านนี้ สำนักงานปลัด งานสาธารณสุขและสิ่งแวดล้อม</p>
<p><b>๖. ด้านการศาสนา ศิลปวัฒนธรรม จารีตประเพณี และภูมิปัญญาท้องถิ่น มีภารกิจที่เกี่ยวข้อง ดังนี้</b></p> <p>๖.๑ บำรุงรักษาศิลปะ จารีตประเพณี ภูมิปัญญาท้องถิ่น และวัฒนธรรมอันดีของท้องถิ่น (มาตรา ๖๗(๘))</p> <p>๖.๒ ส่งเสริมการศึกษา ศาสนา และวัฒนธรรม (มาตรา ๖๗(๕))</p> <p>๖.๓ การจัดการศึกษา (มาตรา ๑๖(๙))</p> <p>๖.๔ การส่งเสริมการกีฬา จารีตประเพณี และวัฒนธรรมอันดีงามของท้องถิ่น (มาตรา ๑๗(๑๘))</p>	<p>ด้านการศาสนา ศิลปวัฒนธรรม จารีตประเพณีและภูมิปัญญาท้องถิ่น ภารกิจในด้านนี้เกี่ยวข้องกับภูมิปัญญา ศาสนาและวัฒนธรรมของคนในชุมชน ดังนั้นการกำหนดส่วนราชการรองรับด้านนี้ คือ กองการศึกษา ศาสนาและวัฒนธรรม</p>

ภารกิจ	กำหนดส่วนราชการรองรับภารกิจ
<p>๗. ด้านการบริหารจัดการและการสนับสนุนการปฏิบัติภารกิจของส่วนราชการและองค์กรปกครองส่วนท้องถิ่น มีภารกิจที่เกี่ยวข้อง ดังนี้</p> <p>๗.๑ สนับสนุนสภาพตำบลและองค์กรปกครองส่วนท้องถิ่นอื่นในการพัฒนาท้องถิ่น (มาตรา ๔๕(๓))</p> <p>๗.๒ ปฏิบัติหน้าที่อื่นตามที่ทางราชการมอบหมายโดยจัดสรรงบประมาณหรือบุคลากรให้ตามความจำเป็นและสมควร (มาตรา ๖๗(๙))</p> <p>๗.๓ ส่งเสริมการมีส่วนร่วมของราษฎร ในการมีมาตรการป้องกัน (มาตรา ๑๖(๑๖))</p> <p>๗.๔ การประสานและให้ความร่วมมือในการปฏิบัติหน้าที่ขององค์กรปกครองส่วนท้องถิ่น (มาตรา ๑๗(๓))</p> <p>๗.๕ การสร้างและบำรุงรักษาทางบกและทางน้ำที่เชื่อมต่อระหว่างองค์กรปกครองส่วนท้องถิ่นอื่น (มาตรา ๑๗(๑๖))</p>	<p>ด้านการบริหารจัดการและการสนับสนุนการปฏิบัติภารกิจของส่วนราชการและองค์กรปกครองส่วนท้องถิ่น ภารกิจในด้านนี้เกี่ยวข้องกับบริหารจัดการที่มีประสิทธิภาพขององค์กรปกครองส่วนท้องถิ่น ดังนั้นการกำหนดส่วนราชการรองรับด้านนี้ คือ ส่วนราชการทุกกองในองค์การบริหารส่วนตำบลแม่คะตวน (สำนักงานปลัด กองคลัง กองช่าง กองการศึกษา ศาสนาและวัฒนธรรม)</p>

๖. ภารกิจหลักและภารกิจรองที่ องค์การบริหารส่วนตำบลแม่คะตวน จะดำเนินการ มีดังนี้

ภารกิจหลัก ภารกิจรอง	การกำหนดส่วนราชการรองรับกับภารกิจ
<p><b>ภารกิจหลัก</b></p> <p>๑. ด้านการปรับปรุงโครงสร้างพื้นฐาน</p> <p>๒. ด้านการส่งเสริมคุณภาพชีวิต</p> <p>๓. ด้านการจัดระเบียบชุมชน สังคม และการรักษาความสงบเรียบร้อย</p> <p>๔. ด้านการอนุรักษ์ทรัพยากรธรรมชาติและสิ่งแวดล้อม</p> <p>๕. ด้านการพัฒนาการเมืองและการบริหาร</p> <p>๖. ด้านการส่งเสริมการศึกษา</p> <p>๗. ด้านการป้องกันและบรรเทาสาธารณภัย</p>	<p>๑. กองช่าง</p> <p>๒. สำนักงานปลัด</p> <p>๓. สำนักงานปลัด และกองช่าง</p> <p>๔. สำนักงานปลัด</p> <p>๕. ทุกส่วนราชการ</p> <p>๖. กองการศึกษา ศาสนาและวัฒนธรรม</p> <p>๗. สำนักงานปลัด</p>
<p><b>ภารกิจรอง</b></p> <p>๑. การฟื้นฟูวัฒนธรรมและส่งเสริมประเพณี</p> <p>๒. การสนับสนุนและส่งเสริมศักยภาพกลุ่มอาชีพ</p> <p>๓. การส่งเสริมการเกษตรและการประกอบอาชีพทางการเกษตร</p> <p>๔. ด้านการวางแผน การส่งเสริมการลงทุน</p>	<p>๑. กองการศึกษา ศาสนาและวัฒนธรรม</p> <p>๒. สำนักงานปลัด</p> <p>๓. สำนักงานปลัด</p> <p>๔. กองคลัง</p>

## ๗. สรุปปัญหาและแนวทางในการกำหนดโครงสร้างส่วนราชการและกรอบอัตรากำลัง

การวิเคราะห์สภาวะแวดล้อม (SWOT Analysis) เป็นเครื่องมือในการประเมินสถานการณ์สำหรับองค์กร ซึ่งช่วยผู้บริหารกำหนด จุดแข็ง และ จุดอ่อน ขององค์กร จากสภาพแวดล้อมภายใน โอกาสและอุปสรรคจากสภาพแวดล้อมภายนอก ตลอดจนผลกระทบจากปัจจัย ต่าง ๆ ต่อการทำงานขององค์กร การวิเคราะห์ SWOT Analysis เป็นเครื่องมือในการวิเคราะห์สถานการณ์ เพื่อให้ ผู้บริหารรู้จุดแข็ง จุดอ่อน โอกาส และอุปสรรคขององค์กร ซึ่งจะช่วยให้ทราบว่าจะองค์กรได้เดินทางมาถูกทิศและไม่ หลงทาง นอกจากนี้ยังบอกได้ว่า องค์กรมีแรงขับเคลื่อน ไปยังเป้าหมายได้ดีหรือไม่ มั่นใจได้อย่างไรว่าระบบการ ทำงานในองค์กรยังมีประสิทธิภาพอยู่ มีจุดอ่อนที่จะต้องปรับปรุงอย่างไร ซึ่งการวิเคราะห์สภาวะแวดล้อม SWOT Analysis มีปัจจัยที่ควรนำมา พิจารณา ๒ ส่วน ดังนี้

### ๑. ปัจจัยภายใน (Internal Environment Analysis) ได้แก่

#### ๑.๑ S มาจาก Strengths

หมายถึง จุดเด่นหรือจุดแข็ง ซึ่งเป็นผลมาจากปัจจัยภายใน เป็นข้อดีที่ เกิดจาก สภาพแวดล้อมภายในองค์กร เช่น จุดแข็งด้านกำลังคน จุดแข็งด้านการเงิน จุดแข็งด้านการผลิต จุดแข็ง ด้านทรัพยากรบุคคล องค์กรจะต้องใช้ประโยชน์จากจุดแข็งในการกำหนดกลยุทธ์

#### ๑.๒ W มาจาก Weaknesses

หมายถึง จุดด้อยหรือจุดอ่อน ซึ่งเป็นผลมาจากปัจจัยภายใน เป็น ปัญหาหรือ ข้อบกพร่องที่เกิดจากสภาพแวดล้อมภายในต่างๆ ขององค์กร ซึ่งองค์กรจะต้องหาวิธีในการแก้ปัญหาเหล่านั้น

### ๒. ปัจจัยภายนอก (External Environment Analysis) ได้แก่

#### ๒.๑ O มาจาก Opportunities

หมายถึง โอกาส เป็นผลจากการที่สภาพแวดล้อม ภายนอกขององค์กรเอื้อ ประโยชน์หรือส่งเสริมการ ดำเนินงานขององค์กร โอกาสแตกต่างจากจุดแข็งตรงที่โอกาสนั้น เป็นผลมาจาก สภาพแวดล้อมภายนอก แต่จุดแข็งนั้นเป็นผลมาจากสภาพแวดล้อมภายใน ผู้บริหารที่ดีจะต้องเสาะ แสวงหา โอกาสอยู่เสมอ และใช้ประโยชน์จากโอกาสนั้น

#### ๒.๒ T มาจาก Threats

หมายถึง อุปสรรค เป็นข้อจำกัดที่เกิดจากสภาพแวดล้อม ภายนอก ซึ่งการบริหาร จำเป็นต้องปรับกลยุทธ์ให้สอดคล้องและพยายามขจัดอุปสรรค ต่างๆ ที่เกิดขึ้นให้ได้จริง

### วิเคราะห์ปัจจัยภายใน ภายนอก (SWOT)

ของบุคลากรในสังกัด องค์การบริหารส่วนตำบลแม่คะตวน (ระดับตัวบุคลากร)

จุดแข็ง S	จุดอ่อน W
๑. มีอายุเฉลี่ย ๒๕ – ๔๐ ปี เป็นวัยทำงาน	๑. บางส่วนมีภูมิลำเนาอยู่นอกพื้นที่ อบต.
๒. การทำงานละเอียดรอบคอบไม่มีพฤติกรรมเสี่ยงต่อการทุจริต	๒. บางส่วนมีความรู้ไม่สอดคล้องกับภารกิจของ อบต.
๓. มีการพัฒนาศึกษาหาความรู้เพิ่มเติมอยู่เสมอ	๓. ทำงานในลักษณะเชื่อความคิดส่วนตัวมากกว่าหลักการและเหตุผลที่ถูกต้องของทางราชการ
๔. บางส่วนเป็นคนในชุมชนสามารถทำงานคล่องตัวโดยใช้ความสัมพันธ์ส่วนตัวได้	๔. มีภาระหนี้สิน
	๕. บุคลากรมีการโอน(ย้าย)บ่อยครั้ง



<p><b>โอกาส O</b></p> <p>๑. มีความใกล้ชิดคุ้นเคยกับประชาชนทำให้เกิดความร่วมมือในการทำงานง่ายขึ้น</p> <p>๒. มีความจริงใจในการพัฒนาอุทิสตนได้ตลอดเวลา</p> <p>๓. ชุมชนยังมีความคาดหวังในตัวผู้บริหารและการทำงานและ อนาคต.ในฐานะตัวแทน</p>	<p><b>ข้อจำกัด T</b></p> <p>๑. ส่วนมากมีเงินเดือน/ค่าจ้างน้อย รายได้ไม่เพียงพอ</p> <p>๒. ระดับความรู้ไม่เหมาะสมสอดคล้องกับความยากของงาน</p> <p>๓. พื้นที่กว้างทำให้บุคลากรที่มีอยู่ไม่พอให้บริการ</p> <p>๔. มีความก้าวหน้าในวงแคบ</p>
--	---

**วิเคราะห์ปัจจัยภายใน ภายนอก (SWOT)  
ขององค์การบริหารส่วนตำบลแม่คะตวน (ระดับองค์กร)**

<p><b>จุดแข็ง S</b></p> <p>๑. ชุมชนยังมีความคาดหวังในตัวผู้บริหารและการทำงาน และ อนาคต.ในฐานะตัวแทน</p> <p>๒. มีการส่งเสริมการศึกษาและฝึกอบรมบุคลากร</p> <p>๓. ให้โอกาสในการพัฒนาและส่งเสริมความก้าวหน้าของบุคลากรภายในองค์กรอย่างเสมอภาคกัน</p> <p>๔. ส่งเสริมให้มีการนำความรู้และทักษะใหม่ ๆ ที่ได้จากการศึกษาและฝึกอบรมมาใช้ในการปฏิบัติงาน</p>	<p><b>จุดอ่อน W</b></p> <p>๑. ขาดบุคลากรที่มีความรู้เฉพาะด้านทางวิชาชีพ</p> <p>๒. พื้นที่พัฒนามากว้าง ปัญหาทำให้บางสายงานมีบุคลากรไม่เพียงพอหรือไม่มี</p> <p>๓. อาคารสำนักงานคับแคบ</p>
<p><b>โอกาส O</b></p> <p>๑. ประชาชนให้ความร่วมมือในการพัฒนา อนาคต.ดี</p> <p>๒. มีความคุ้นเคยกันทุกคน</p> <p>๓. บุคลากรมีถิ่นที่อยู่กระจายทั่วเขต อนาคต. ทำให้รู้สภาพพื้นที่ ทิศนคติของประชาชนได้ดี</p> <p>๔. บุคลากรมีการพัฒนาความรู้ปริญญาตรี /ปริญญาโทเพิ่มขึ้น</p> <p>๕. ผู้บริหารและผู้บังคับบัญชาตามสายงานมีบทบาทในการช่วยให้บุคลากรบรรลุเป้าประสงค์</p>	<p><b>ข้อจำกัด T</b></p> <p>๑. มีระบบอุปถัมภ์และกลุ่มพรรคพวกจากความสัมพันธ์แบบเครือญาติในชุมชน การ ดำเนินการทางวินัยเป็นไปได้ยากมักกระทบญาติพี่น้อง</p> <p>๒. ขาดบุคลากรที่มีความเชี่ยวชาญบางสายงานความรู้ที่มีจำกัดทำให้ต้องเพิ่มพูนความรู้ให้หลากหลายจึงจะทำงานได้ ครอบคลุมภารกิจ ของ อนาคต.</p> <p>๓. งบประมาณน้อยเมื่อเปรียบเทียบกับพื้นที่ จำนวนประชากร และภารกิจ</p> <p>๔. มีการมอบหมายงานที่ไม่ตรงกับสายงาน</p>

**๘. โครงสร้างการกำหนดส่วนราชการ**

๘.๑ จากสภาพปัญหาขององค์การบริหารส่วนตำบลแม่คะตวน องค์กรปกครองส่วนท้องถิ่นมีภารกิจ อำนาจหน้าที่ที่จะต้องดำเนินการแก้ไขปัญหาดังกล่าว ภายใต้อำนาจหน้าที่ที่กำหนดไว้ใน พระราชบัญญัติองค์การบริหารส่วนตำบล และตามพระราชบัญญัติกำหนดแผนและขั้นตอนการกระจายอำนาจ พ.ศ. ๒๕๔๒ โดยมีการ กำหนดโครงสร้างส่วนราชการ ดังนี้

โครงสร้างตามแผนอัตรากำลังปัจจุบัน	โครงสร้างตามแผนอัตรากำลังใหม่	หมายเหตุ
<b>๑.สำนักงานปลัด</b>	<b>๑.สำนักงานปลัด</b>	
- งานบริหารทั่วไป - งานนโยบายและแผน - งานกฎหมายและคดี - งานป้องกันและบรรเทาสาธารณภัย - งานกิจการสภา อบต. - งานส่งเสริมการเกษตร - สวัสดิการสังคม - งานการเจ้าหน้าที่	- งานบริหารทั่วไป - งานนโยบายและแผน - งานกฎหมายและคดี - งานป้องกันและบรรเทาสาธารณภัย - งานกิจการสภา อบต. - งานส่งเสริมการเกษตร - งานสวัสดิการสังคม - งานการเจ้าหน้าที่ - งานสาธารณสุขและสิ่งแวดล้อม	
<b>๒.กองคลัง</b>	<b>๒.กองคลัง</b>	
- งานการเงินและบัญชี - งานพัสดุและทรัพย์สิน - งานพัฒนาและจัดเก็บรายได้ - งานธุรการทั่วไป	- งานการเงินและบัญชี - งานพัสดุและทรัพย์สิน - งานพัฒนาและจัดเก็บรายได้ - งานธุรการทั่วไป	
<b>๓. กองช่าง</b>	<b>๓. กองช่าง</b>	
- งานก่อสร้างและซ่อมบำรุง - งานสำรวจและออกแบบ - งานควบคุมอาคารและผังเมือง - งานธุรการทั่วไป	- งานก่อสร้างและซ่อมบำรุง - งานสำรวจและออกแบบ - งานควบคุมอาคารและผังเมือง - งานธุรการทั่วไป	
<b>๔. กองการศึกษา ศาสนา และวัฒนธรรม</b>	<b>๔. กองการศึกษา ศาสนา และวัฒนธรรม</b>	
- งานส่งเสริมการศึกษา - งานกิจการศาสนา ประเพณี วัฒนธรรมและ ภูมิปัญญาท้องถิ่น	- งานบริหารการศึกษา - งานส่งเสริมการศึกษา ศาสนา ประเพณี วัฒนธรรมและภูมิปัญญาท้องถิ่น	

#### ๘.๒ การวิเคราะห์การกำหนดตำแหน่ง

องค์การบริหารส่วนตำบลแม่คะตวนได้วิเคราะห์การกำหนดตำแหน่งจากภารกิจที่จะดำเนินการในแต่ละส่วนราชการในระยะเวลา ๓ ปีข้างหน้า ซึ่งเป็นการสะท้อนให้เห็นว่าปริมาณงานในแต่ละส่วนราชการมีเท่าใด เพื่อนำมาวิเคราะห์ว่าจะใช้ตำแหน่งประเภทใด สายงานใด จำนวนเท่าใด ในส่วนราชการนั้น จึงจะเหมาะสมกับภารกิจ ปริมาณงาน เพื่อให้คุ้มค่าต่อการใช้จ่ายงบประมาณขององค์การบริหารส่วนตำบลแม่คะตวน และเพื่อให้การบริหารงานขององค์การบริหารส่วนตำบลแม่คะตวนเป็นไปอย่างมีประสิทธิภาพ ประสิทธิผล โดยนำผลการวิเคราะห์ตำแหน่งมาบันทึกข้อมูลลงในกรอบอัตรากำลัง ๓ ปี ดังนี้

กรอบอัตรากำลัง ๓ ปี ระหว่างปี ๒๕๖๔-๒๕๖๖  
องค์การบริหารส่วนตำบลแม่คะตวน อำเภอสบเมย จังหวัดแม่ฮ่องสอน

ลำดับที่	ส่วนราชการ	กรอบอัตรากำลังเดิม	อัตราตำแหน่งที่คาดว่าจะต้องใช้ในช่วงระยะเวลา ๓ ปีข้างหน้า			เพิ่ม/ลด			หมายเหตุ
			๒๕๖๔	๒๕๖๕	๒๕๖๖	๒๕๖๔	๒๕๖๕	๒๕๖๖	
๑	ปลัดองค์การบริหารส่วนตำบล (นักบริหารงานท้องถิ่น ระดับกลาง)	๑	๑	๑	๑	-	-	-	ว่างเดิม
๒	รองปลัดองค์การบริหารส่วนตำบล (นักบริหารงานท้องถิ่น ระดับต้น)	๑	๑	๑	๑	-	-	-	
<b>สำนักปลัดองค์การบริหารส่วนตำบล</b>									
๓	หัวหน้าสำนักปลัด (นักบริหารงานทั่วไป ระดับ ต้น)	๑	๑	๑	๑	-	-	-	
๔	นักจัดการงานทั่วไป(ปก.)	๑	๑	๑	๑	-	-	-	
๕	นักทรัพยากรบุคคล(ชก.)	๑	๑	๑	๑	-	-	-	
๖	นักพัฒนาชุมชน(ปก./ชง.)	๑	๑	๑	๑	-	-	-	ว่างเดิม
๗	นักวิเคราะห์นโยบายและแผน(ปก.)	๑	๑	๑	๑	-	-	-	
๘	นักวิชาการสาธารณสุข(ปก.)	๑	๑	๑	๑	-	-	-	
๙	นักวิชาการเกษตร(ชก.)	๑	๑	๑	๑	-	-	-	
๑๐	เจ้าพนักงานธุรการ(พง.)	๑	๑	๑	๑	-	-	-	
<b>พนักงานจ้างตามภารกิจ</b>									
๑๑	ขับรถยนต์	๑	๑	๑	๑	-	-	-	
๑๒	คนงานเครื่องสูบน้ำ	๑	๑	๑	๑	-	-	-	
<b>กองคลัง</b>									
๑๓	ผู้อำนวยการกองคลัง (นักบริหารงานคลัง ระดับต้น)	๑	๑	๑	๑	-	-	-	
๑๔	นักวิชาการพัสดุ(ปก.)	๑	๑	๑	๑	-	-	-	
๑๕	นักวิชาการเงินและบัญชี(ปก.)	๑	๑	๑	๑	-	-	-	
๑๖	เจ้าพนักงานการเงินและบัญชี(พง.)	๑	๑	๑	๑	-	-	-	
๑๗	เจ้าพนักงานพัสดุ(พง.)	๑	๑	๑	๑	-	-	-	
๑๘	เจ้าพนักงานจัดเก็บรายได้(พง.)	๑	๑	๑	๑	-	-	-	

ลำดับที่	ส่วนราชการ	กรอบ อัตรา กำลังเดิม	อัตราตำแหน่งที่คาดว่าจะ ต้องใช้ในช่วงระยะเวลา ๓ ปีข้างหน้า			เพิ่ม/ลด			หมายเหตุ
			๒๕๖๔	๒๕๖๕	๒๕๖๖	๒๕๖๔	๒๕๖๕	๒๕๖๖	
<b>กองช่าง</b>									
๑๙	ผู้อำนวยการกองช่าง (นักบริหารงานช่าง ระดับต้น)	๑	๑	๑	๑	-	-	-	
๒๑	นายช่างโยธา(พง.)	๑	๑	๑	๑	-	-	-	
๒๑	นายช่างโยธา(พง.)	๑	๑	๑	๑	-	-	-	
๒๒	เจ้าพนักงานธุรการ(พง.)	๑	๑	๑	๑	-	-	-	
<b>พนักงานจ้างตามภารกิจ</b>									
๒๓	ผู้ช่วยเจ้าพนักงานประปา	๑	๑	๑	๑	-	-	-	
๒๔	ผู้ช่วยนายช่างไฟฟ้า	๑	๑	๑	๑	-	-	-	
<b>กองการศึกษา</b>									
๒๕	ผู้อำนวยการกองการศึกษา (นักบริหารงานการศึกษา ระดับต้น)	๑	๑	๑	๑	-	-	-	ว่างเดิม
๒๖	นักวิชาการศึกษา(ปก.)	๑	๑	๑	๑	-	-	-	
๒๗	เจ้าพนักงานธุรการ	๑	๑	๑	๑	-	-	-	
๒๘	ครู	๓	๓	๓	๓	-	-	-	
<b>พนักงานจ้างตามภารกิจ</b>									
๒๙	ผู้ช่วยครูผู้ดูแลเด็ก	๒	๒	๒	๒		-	-	
รวมอัตรากำลังพนักงานตำบล และพนักงานจ้าง		๓๒	๓๒	๓๒	๓๒		-	-	-

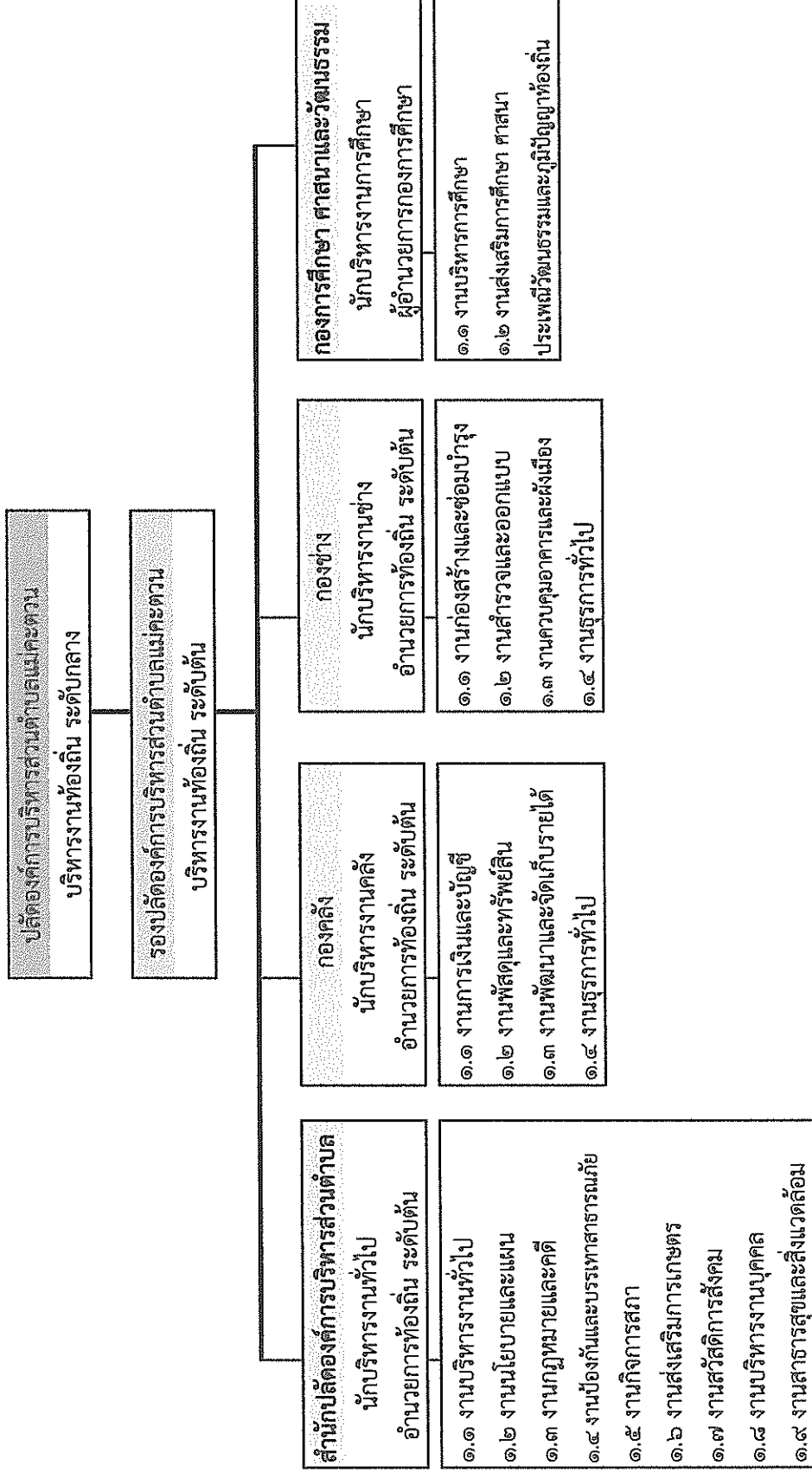
๓. ภาระค่าใช้จ่ายเกี่ยวกับเงินเดือนและประโยชน์ตอบแทนอื่น

ที่	ชื่อสายงาน	ระดับ ตำแหน่ง	จำนวน ทั้งหมด	จำนวนที่มีอยู่ปัจจุบัน		อัตราค่าตอบแทนที่จะต้องจ่าย				ภาระค่าใช้จ่าย ที่เพิ่มขึ้น (๒)				ค่าใช้จ่ายรวม (๓)				หมายเหตุ	
				จำนวน (คน)	เงินเดือน(๑) ค่าแห่ง(๒)	เงินประจำ ตำแหน่ง(๒)	เงินส่วน เกิน(๓)	เงินส่วน เกิน(๓)	เงินส่วน เกิน(๓)	เงินส่วน เกิน(๓)	เงินส่วน เกิน(๓)	เงินส่วน เกิน(๓)	เงินส่วน เกิน(๓)	เงินส่วน เกิน(๓)	เงินส่วน เกิน(๓)	เงินส่วน เกิน(๓)	เงินส่วน เกิน(๓)		
๑	ปลัด อบต. (นักบริหารงานท้องถิ่น)	กลาง	๑	๐	๕๔๔,๐๕๐	๑๖๕,๐๐๐	๐	๐	๐	๐	๑๓,๖๕๐	๑๓,๖๕๐	๑๓,๖๕๐	๑๓,๖๕๐	๓๗๕,๕๐๐	๓๗๕,๕๐๐	๓๗๕,๕๐๐	๓๗๕,๕๐๐	ว่างเต็ม
๒	รองปลัด อบต. (นักบริหารงานท้องถิ่น)	ต้น	๑	๑	๔๒๖,๖๕๐	๔๒๖,๐๐๐	๐	๐	๐	๐	๑๓,๖๕๐	๑๓,๖๕๐	๑๓,๖๕๐	๑๓,๖๕๐	๔๑๓,๓๕๐	๔๑๓,๓๕๐	๔๑๓,๓๕๐	๔๑๓,๓๕๐	
กรณีอื่นโดยไม่มี																			
๓	หัวหน้าสำนักงานปลัด(นักบริหารงานทั่วไป)	ต้น	๑	๑	๓๘๕,๕๐๐	๔๒๖,๐๐๐	๐	๐	๐	๐	๑๓,๖๕๐	๑๓,๖๕๐	๑๓,๖๕๐	๑๓,๖๕๐	๓๕๘,๒๐๐	๓๕๘,๒๐๐	๓๕๘,๒๐๐	๓๕๘,๒๐๐	
๔	นักจัดการงานทั่วไป	ป.ก.	๑	๑	๑๘๐,๓๖๐	-	๐	๐	๐	๐	๑๓,๖๕๐	๑๓,๖๕๐	๑๓,๖๕๐	๑๓,๖๕๐	๑๖๖,๐๕๐	๑๖๖,๐๕๐	๑๖๖,๐๕๐	๑๖๖,๐๕๐	
๕	นักทรัพยากรบุคคล	ช.ก.	๑	๑	๓๕๖,๑๖๐	-	๐	๐	๐	๐	๑๓,๖๕๐	๑๓,๖๕๐	๑๓,๖๕๐	๑๓,๖๕๐	๓๔๒,๕๐๐	๓๔๒,๕๐๐	๓๔๒,๕๐๐	๓๔๒,๕๐๐	
๖	นักวิเคราะห์นโยบายและแผน	ป.ก.	๑	๑	๑๘๕,๐๕๐	-	๐	๐	๐	๐	๑๓,๖๕๐	๑๓,๖๕๐	๑๓,๖๕๐	๑๓,๖๕๐	๑๗๑,๕๐๐	๑๗๑,๕๐๐	๑๗๑,๕๐๐	๑๗๑,๕๐๐	
๗	นักวิชาการสาธารณสุข	ป.ก.	๑	๑	๑๙๓,๒๐๐	-	๐	๐	๐	๐	๑๓,๖๕๐	๑๓,๖๕๐	๑๓,๖๕๐	๑๓,๖๕๐	๑๗๙,๕๐๐	๑๗๙,๕๐๐	๑๗๙,๕๐๐	๑๗๙,๕๐๐	
๘	นักวิชาการเกษตร	ช.ก.	๑	๑	๓๒๕,๓๖๐	-	๐	๐	๐	๐	๑๓,๖๕๐	๑๓,๖๕๐	๑๓,๖๕๐	๑๓,๖๕๐	๓๑๑,๗๑๐	๓๑๑,๗๑๐	๓๑๑,๗๑๐	๓๑๑,๗๑๐	
๙	นักพัฒนาชุมชน	ป.ก.	๑	๑	๓๕๕,๓๖๐	-	๐	๐	๐	๐	๑๓,๖๕๐	๑๓,๖๕๐	๑๓,๖๕๐	๑๓,๖๕๐	๓๔๑,๗๑๐	๓๔๑,๗๑๐	๓๔๑,๗๑๐	๓๔๑,๗๑๐	ว่างเต็ม
๑๐	เจ้าพนักงานธุรการ	ป.ง.	๑	๑	๑๓๕,๒๖๐	-	๐	๐	๐	๐	๑๓,๖๕๐	๑๓,๖๕๐	๑๓,๖๕๐	๑๓,๖๕๐	๑๒๑,๖๑๐	๑๒๑,๖๑๐	๑๒๑,๖๑๐	๑๒๑,๖๑๐	
พนักงานจ้างตามภารกิจ																			
๑๑	คนงานเครื่องสูบน้ำ	-	๑	๑	๑๗๐,๕๕๐	-	๐	๐	๐	๐	๒,๕๐๐	๒,๕๐๐	๒,๕๐๐	๒,๕๐๐	๑๖๘,๐๕๐	๑๖๘,๐๕๐	๑๖๘,๐๕๐	๑๖๘,๐๕๐	(๑๔/๒๕๐)
๑๒	ผู้บริกรยพ	-	๑	๑	๑๒๗,๕๐๐	-	๐	๐	๐	๐	๒,๕๐๐	๒,๕๐๐	๒,๕๐๐	๒,๕๐๐	๑๒๕,๐๐๐	๑๒๕,๐๐๐	๑๒๕,๐๐๐	๑๒๕,๐๐๐	(๑๑/๓๕๐)
นอกงบอุดหนุน																			
๑๓	ผู้อำนวยการกองคลัง(นักบริหารงานคลัง)	ต้น	๑	๑	๓๘๕,๕๐๐	๔๒๖,๐๐๐	๐	๐	๐	๐	๑๓,๖๕๐	๑๓,๖๕๐	๑๓,๖๕๐	๑๓,๖๕๐	๔๓๖,๒๐๐	๔๓๖,๒๐๐	๔๓๖,๒๐๐	๔๓๖,๒๐๐	
๑๔	นักวิชาการเงินและบัญชี	ป.ก.	๑	๑	๑๕๕,๐๕๐	-	๐	๐	๐	๐	๑๓,๖๕๐	๑๓,๖๕๐	๑๓,๖๕๐	๑๓,๖๕๐	๑๔๑,๔๐๐	๑๔๑,๔๐๐	๑๔๑,๔๐๐	๑๔๑,๔๐๐	
๑๕	นักวิชาการสถิติ	ป.ก.	๑	๑	๑๕๕,๐๕๐	-	๐	๐	๐	๐	๑๓,๖๕๐	๑๓,๖๕๐	๑๓,๖๕๐	๑๓,๖๕๐	๑๔๑,๔๐๐	๑๔๑,๔๐๐	๑๔๑,๔๐๐	๑๔๑,๔๐๐	
๑๖	เจ้าพนักงานการเงินและบัญชี	ป.ง.	๑	๑	๑๕๓,๖๕๐	-	๐	๐	๐	๐	๒,๕๐๐	๒,๕๐๐	๒,๕๐๐	๒,๕๐๐	๑๕๑,๑๕๐	๑๕๑,๑๕๐	๑๕๑,๑๕๐	๑๕๑,๑๕๐	
๑๗	เจ้าพนักงานพัสดุ	ป.ง.	๑	๑	๑๕๐,๕๐๐	-	๐	๐	๐	๐	๒,๕๐๐	๒,๕๐๐	๒,๕๐๐	๒,๕๐๐	๑๔๘,๐๐๐	๑๔๘,๐๐๐	๑๔๘,๐๐๐	๑๔๘,๐๐๐	
๑๘	เจ้าพนักงานจัดเก็บภาษี	ป.ง.	๑	๑	๑๕๕,๖๕๐	-	๐	๐	๐	๐	๒,๕๐๐	๒,๕๐๐	๒,๕๐๐	๒,๕๐๐	๑๕๓,๑๕๐	๑๕๓,๑๕๐	๑๕๓,๑๕๐	๑๕๓,๑๕๐	
พนักงานจ้างตามภารกิจ																			

ที่	ชื่อสถาน ตำแหน่ง	ประเภท	จำนวน ทั้งหมด	จำนวนที่มีอยู่ปัจจุบัน		อัตราค่าตอบแทนที่จะต้องจ่าย ในชั่วระยะเวลา ๓ ปีข้างหน้า		อัตรากำหนด เพิ่ม/ลด		ภาระค่าใช้จ่าย ที่เพิ่มขึ้น (๒)			ค่าใช้จ่ายรวม (๓)			หมายเหตุ
				จำนวน (คน)	เงินเดือน (๑)	เงินประจำ ตำแหน่ง(๒)	๒๕๖๔	๒๕๖๕	๒๕๖๔	๒๕๖๕	๒๕๖๔	๒๕๖๕	๒๕๖๖	๒๕๖๔	๒๕๖๕	
<b>อนงนิม</b>																
๑๔	ผู้อำนวยการกองช่าง(นักบริหารงานช่าง)	ต้น	๑	๔๐๒,๓๒๐	๔๒,๐๐๐	๑	๑	-	-	๓๓,๔๕๐	๓๓,๐๐๐	๔๕๔,๒๖๐	๔๕๔,๒๖๐	๔๕๔,๒๖๐	๔๕๔,๒๖๐	
๒๐	นายช่างโยธา	ป.ง.	๑	๑๔๖,๖๕๐	-	๑	๑	-	-	๖,๑๒๐	๖,๐๐๐	๑๕๒,๗๗๐	๑๕๒,๗๗๐	๑๕๒,๗๗๐		
๒๑	นายช่างโยธา	ป.ง.	๑	๑๔๖,๖๕๐	-	๑	๑	-	-	๖,๑๒๐	๖,๐๐๐	๑๕๒,๗๗๐	๑๕๒,๗๗๐	๑๕๒,๗๗๐		
๒๒	เจ้าพนักงานธุรการ	ป.ง.	๑	๑๓๔,๑๒๐	-	๑	๑	-	-	๕,๔๐๐	๖,๑๒๐	๑๔๓,๕๒๐	๑๔๓,๕๒๐	๑๔๓,๕๒๐		
<b>พนักงานช่างเทคนิค</b>																
๒๓	ผู้ช่วยเจ้าพนักงานประจำ	-	๑	๑๕๔,๕๖๐	-	๑	๑	-	-	๖,๒๕๐	๖,๒๕๐	๑๖๐,๘๑๐	๑๖๐,๘๑๐	๑๖๐,๘๑๐	(๒๒๕๕๐)	
๒๔	ผู้ช่วยนายช่างไฟฟ้า	-	๑	๑๓๔,๐๐๐	๐	๑	๑	-	-	๐	๕,๕๒๐	๑๓๙,๕๒๐	๑๓๙,๕๒๐	๑๓๙,๕๒๐	ว่างเต็ม	
<b>พนักงานช่างฝีมือ</b>																
๒๖	ผู้อำนวยการกองการศึกษา(นักบริหารการ)	ต้น	๑	๓๓๓,๖๐๐	๔๒,๐๐๐	๑	๑	-	-	๓๓,๖๒๐	๓๓,๖๒๐	๔๐๖,๒๒๐	๔๐๖,๒๒๐	๔๐๖,๒๒๐	ว่างเต็ม	
๒๗	นักวิชาการศึกษา	ป.ก.	๑	๑๔๕,๐๕๐	-	๑	๑	-	-	๕,๖๐๐	๕,๖๐๐	๑๕๐,๖๕๐	๑๕๐,๖๕๐	๑๕๐,๖๕๐		
๒๘	เจ้าพนักงานธุรการ	ป.ง.	๑	๑๔๖,๖๕๐	-	๑	๑	-	-	๖,๑๒๐	๖,๐๐๐	๑๕๒,๗๗๐	๑๕๒,๗๗๐	๑๕๒,๗๗๐	จ่ายจากเงิน อุดหนุน	
๒๙	ครู	-	๓	-	-	๓	๓	-	-	-	-	-	-	-	จ่ายจากเงิน อุดหนุน	
<b>พนักงานช่างฝีมือ</b>																
๒๕	ผู้ช่วยครูผู้ดูแลเด็ก	-	๒	๐	-	๒	๒	-	-	-	-	-	-	-	จ่ายจากเงิน อุดหนุน	
<b>พนักงานช่างฝีมือ</b>																
(๔) รวม			๓๒	๖,๔๕๒,๕๖๐	๓๓๔,๐๐๐	๓๒	๓๒	-	-	๒๔๔,๕๖๐	๒๔๔,๖๖๐	๖,๖๙๗,๒๒๐	๖,๖๙๗,๒๒๐	๖,๖๙๗,๒๒๐		
(๕) งบประมาณการประมงเชื่อมแผนอื่น ๑๕%				๖,๔๕๒,๕๖๐								๑,๐๐๕,๕๕๓	๑,๐๐๕,๕๕๓	๑,๐๐๕,๕๕๓		
(๖) รวมเป็นค่าใช้จ่ายบุคคลทั้งสิ้น												๕,๖๙๑,๖๖๗	๕,๖๙๑,๖๖๗	๕,๖๙๑,๖๖๗		
(๗) คิดเป็นร้อยละ ๔๐ ของงบประมาณรายจ่ายประจำปี												๒๒,๓๕๗	๒๒,๓๕๗	๒๒,๓๕๗		

หมายเหตุ ๑. งบประมาณรายจ่ายปี ๒๕๖๔ งบประมาณการ ๓๗,๕๙๐,๐๐๐ (เพิ่มขึ้น ๕% จากปี ๖๓)  
 ๒. งบประมาณรายจ่ายปี ๒๕๖๕ งบประมาณการ ๓๙,๕๖๙,๕๐๐ (เพิ่มขึ้น ๕% จากปี ๖๔)

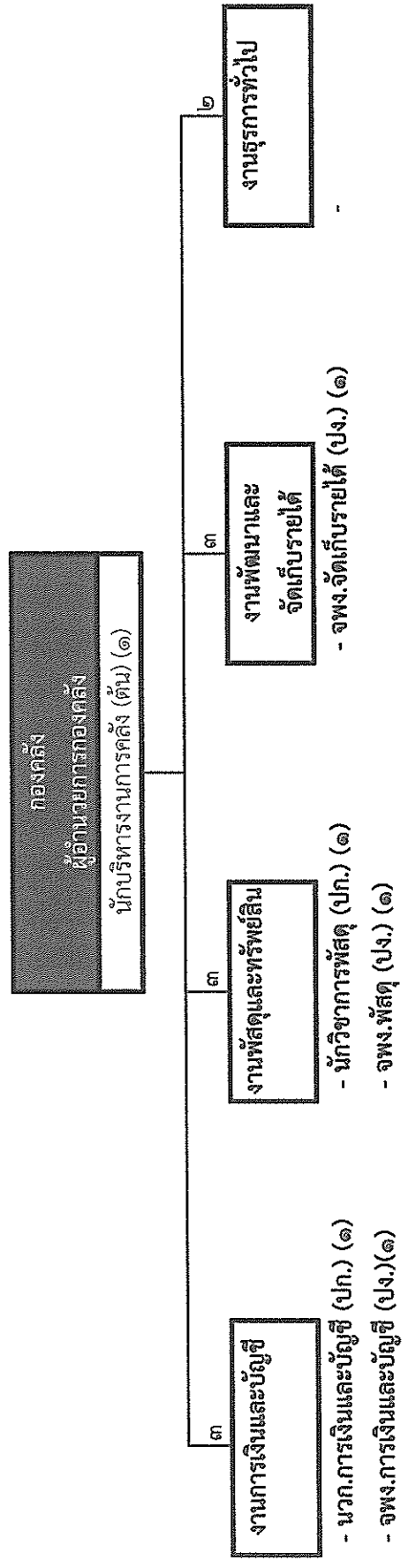
๑๐. แผนภูมิโครงสร้างการแบ่งส่วนราชการตามแผนอัตรากำลัง ปี (งบประมาณประจำปี พ.ศ. ๒๕๖๔-๒๕๖๖)





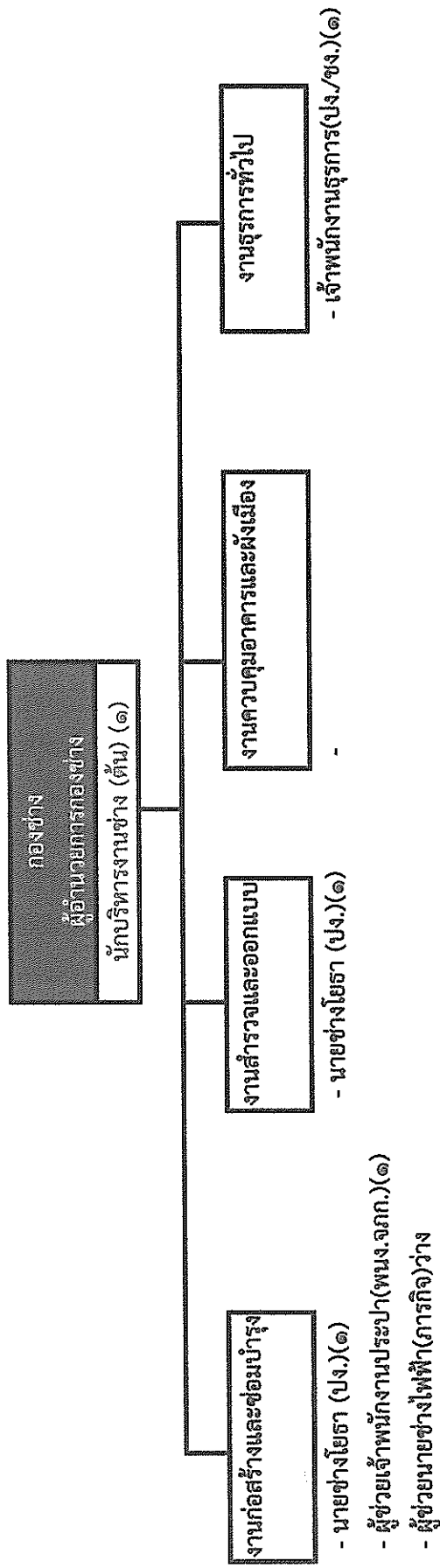


๑๐.๒ โครงสร้างกองคลัง



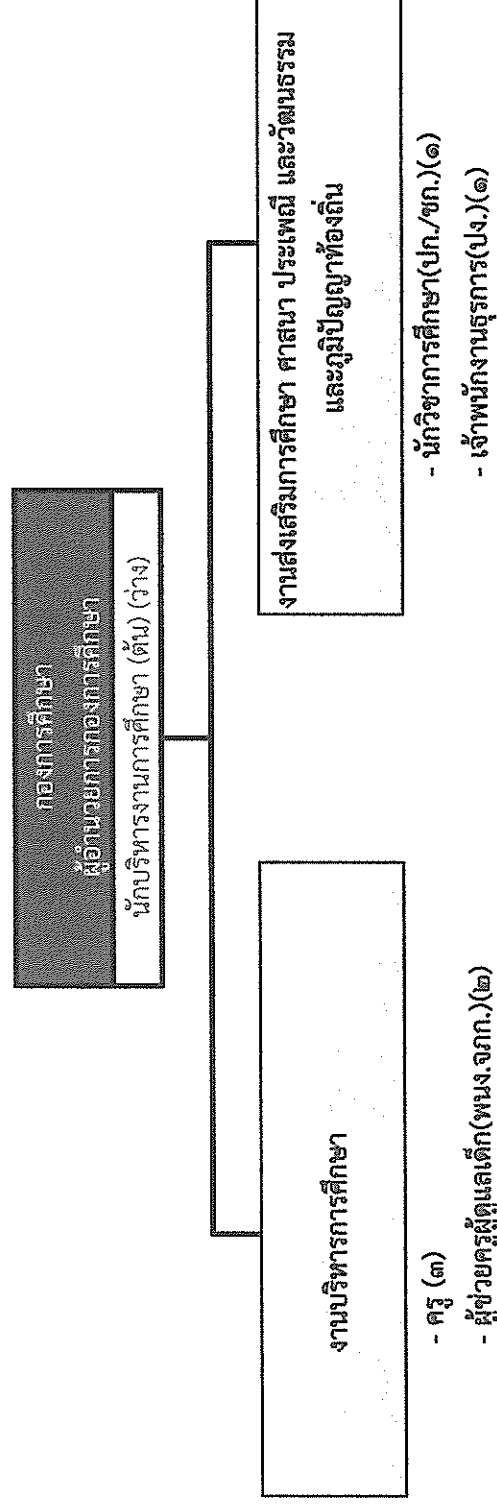
ระดับ	อำนวยการ ต้น	ชำนาญพิเศษ	ชำนาญการ	ปฏิบัติกร	ออกใส	ชำนาญงาน	ปฏิบัติงาน	พนจ.ตามภารกิจ	พนจ.ทั่วไป	รวม
จำนวน	๑	-	-	๒	-	-	๓	-	-	๖

๑๐.๓ โครงสร้างกองช่าง



ระดับ	อำนาจการตัดสินใจ	ชำนาญการพิเศษ	ชำนาญการพิเศษ	ชำนาญการ	ปฏิบัติ	ชำนาญการพิเศษ	ชำนาญการ	รวม
จำนวน	๑	-	-	-	-	๓	๒	๖

๑๐.๔ โครงสร้างกองการศึกษา ศาสนา และวัฒนธรรม



ระดับ	ผู้อำนวยการ	ชำนาญการพิเศษ	ชำนาญการ	ปฏิบัติราชการ	อาวุโส	ชำนาญงาน	ปฏิบัติงาน	พจน.ทั่วไป	ครู	รวม
จำนวน	๑	-	-	๑	-	-	๑	๒	๓	๕

๑๑. บัญชีแสดงจัดคนลงสู่ตำแหน่งและผลการกำหนดเลขที่ตำแหน่งในส่วนราชการ

ที่	ชื่อ-สกุล	คุณวุฒิ การศึกษา	กรอบอัตราเก่าเดิม		ระดับ	กรอบอัตราเก่าใหม่		เงินเดือน	เงินประจำตำแหน่ง		หมายเหตุ
			เลขที่ตำแหน่ง	ตำแหน่ง		เลขที่ตำแหน่ง	ตำแหน่ง		เงินประจำตำแหน่ง	เงินเพิ่มเติม/เงินค่าตอบแทน	
บริหารกองอำนวยการส่วนตำบล											
๑	-	-	๔๔-๓-๐๐-๑๑๑๑-๐๐๑	ปลัด อบต.	-	๔๔-๓-๐๐-๑๑๑๑-๐๐๑	ปลัด อบต.	๕๔๘,๐๕๐	๘๔,๐๐๐	๘๔,๐๐๐	ว่างเดิม
๒	นางจิรพัล ภัทรพิริวงษ์	ป.โท	๔๔-๓-๐๐-๑๑๑๑-๐๐๒	รองปลัด อบต. (นักบริหารงานท้องถิ่น)	ต้น	๔๔-๓-๐๐-๑๑๑๑-๐๐๒	รองปลัด อบต. (นักบริหารงานท้องถิ่น)	๕๒๒,๖๕๐	๔๒,๐๐๐	-	
สำนักปลัด											
๓	นางสาวเจียรพรรณ สืบเชื้อเชียรกุล	ป.โท	๔๔-๓-๐๑-๒๑๑๑-๐๐๑	หัวหน้าสำนักปลัด (นักบริหารงานทั่วไป)	ต้น	๔๔-๓-๐๑-๒๑๑๑-๐๐๑	หัวหน้าสำนักปลัด (นักบริหารงานทั่วไป)	๓๘๙,๔๐๐	๕๒,๐๐๐	-	
๔	นางสาวสายใจ ขยายหอมอง	ป.โท	๔๔-๓-๐๑-๒๑๑๑-๐๐๑	นักทรัพยากรบุคคล	ชก.	๔๔-๓-๐๑-๒๑๑๑-๐๐๑	นักทรัพยากรบุคคล	๓๕๖,๑๖๐	-	-	
๕	นายรัตนगर คาค่าฟู	ป.ตรี	๔๔-๓-๐๑-๒๑๑๑-๐๐๑	นักวิชาการเกษตร	ชก.	๔๔-๓-๐๑-๒๑๑๑-๐๐๑	นักวิชาการเกษตร	๓๒๙,๗๖๐	-	-	
๖	นายอัฐพงษ์ มาฟู	ป.ตรี	๔๔-๓-๐๑-๒๑๑๑-๐๐๑	นักจัดการงานทั่วไป	ปก.	๔๔-๓-๐๑-๒๑๑๑-๐๐๑	นักจัดการงานทั่วไป	๑๘๐,๗๒๐	-	-	
๗	นายกิตติพันธ์ รูปขัติ	ป.ตรี	๔๔-๓-๐๑-๒๑๑๑-๐๐๑	นักวิเคราะห์นโยบายและแผน	ปก.	๔๔-๓-๐๑-๒๑๑๑-๐๐๑	นักวิเคราะห์นโยบายและแผน	๑๘๕,๐๔๐	-	-	
๘	นายกรกต นันนีน	ป.ตรี	๔๔-๓-๐๑-๒๑๑๑-๐๐๑	นักวิชาการสาธารณสุข ปก./ชก.	ปก./ชก.	๔๔-๓-๐๑-๒๑๑๑-๐๐๑	นักวิชาการสาธารณสุข ปก./ชก.	๑๘๙,๒๐๐	-	-	
๙	-	-	๔๔-๓-๐๑-๒๑๑๑-๐๐๑	นักพัฒนาชุมชน	ปก./ชก.	๔๔-๓-๐๑-๒๑๑๑-๐๐๑	นักพัฒนาชุมชน	๓๕๕,๓๒๐	-	-	ว่างเดิม
๑๐	นายทวี วงศ์เจ็ดศักดิ์	ป.ตรี	๔๔-๓-๐๑-๒๑๑๑-๐๐๑	เจ้าพนักงานธุรการ	ปจ./ชง.	๔๔-๓-๐๑-๒๑๑๑-๐๐๑	เจ้าพนักงานธุรการ	๑๓๘,๑๒๐	-	-	

ที่	ชื่อ-สกุล	คุณวุฒิ การศึกษา	กรอบอัตราเก่าเดิม			กรอบอัตรากำลังใหม่			เงินเดือน	เงินประจำตำแหน่ง		หมายเหตุ
			เลขที่ตำแหน่ง	ตำแหน่ง	ระดับ	เลขที่ตำแหน่ง	ตำแหน่ง	ระดับ		เงินประจำตำแหน่ง	เงินเพิ่มอื่น ๆ/ เงินค่าตอบแทน	
<b>กองคลัง</b>												
๑๑	นางกัญญา	ป.ตรี	๔๔-๓-๐๔-๒๑๑๒-๐๐๑	ผู้อำนวยการกองคลัง (นักบริหารงานคลัง)	ต้น	๔๔-๓-๐๔-๒๑๑๒-๐๐๑	ผู้อำนวยการกองคลัง (นักบริหารงานคลัง)	ต้น	๓๘๒,๕๖๐	๔๒,๐๐๐	-	
๑๒	นางอัจฉราภรณ์	ป.ตรี	๔๔-๓-๐๔-๒๑๑๑-๐๐๑	นักวิชาการเงินและบัญชี	ป.ก.	๔๔-๓-๐๔-๒๑๑๑-๐๐๑	นักวิชาการเงินและบัญชี	ป.ก.	๑๘๕,๐๔๐	-	-	
๑๓	นางสาวพรฤดี	ป.ตรี	๔๔-๓-๐๔-๒๑๑๒-๐๐๑	นักวิชาการพัสดุ	ป.ก.	๔๔-๓-๐๔-๒๑๑๒-๐๐๑	นักวิชาการพัสดุ	ป.ก.	๑๘๕,๐๔๐	-	-	
๑๔	นางสาวไพริน	ปว.ส.	๔๔-๓-๐๔-๒๑๑๑-๐๐๑	เจ้าพนักงานการเงินและบัญชี	ป.ง.	๔๔-๓-๐๔-๒๑๑๑-๐๐๑	เจ้าพนักงานการเงินและบัญชี	ป.ง.	๑๘๙,๖๔๐	-	-	
๑๕	นางสาวจุฑามณี	ปว.ส.	๔๔-๓-๐๔-๒๑๑๓-๐๐๑	เจ้าพนักงานพัสดุ	ป.ง.	๔๔-๓-๐๔-๒๑๑๓-๐๐๑	เจ้าพนักงานพัสดุ	ป.ง.	๑๘๐,๔๐๐	-	-	
๑๖	นางสาวนิดา	ปว.ส.	๔๔-๓-๐๔-๒๑๑๒-๐๐๑	เจ้าพนักงานจัดเก็บรายได้	ป.ง.	๔๔-๓-๐๔-๒๑๑๒-๐๐๑	เจ้าพนักงานจัดเก็บรายได้	ป.ง.	๑๕๕,๖๔๐	-	-	

<b>กองช่าง</b>												
ที่	ชื่อ-สกุล	คุณวุฒิ การศึกษา	กรอบอัตราเก่าเดิม			กรอบอัตรากำลังใหม่			เงินเดือน	เงินประจำตำแหน่ง		หมายเหตุ
			เลขที่ตำแหน่ง	ตำแหน่ง	ระดับ	เลขที่ตำแหน่ง	ตำแหน่ง	ระดับ		เงินประจำตำแหน่ง	เงินเพิ่มอื่น ๆ/ เงินค่าตอบแทน	
๑๗	นายสายชล	ป.ตรี	๔๔-๓-๐๔-๒๑๑๓-๐๐๑	ผู้อำนวยการกองช่าง (นักบริหารงานช่าง)	ต้น	๔๔-๓-๐๔-๒๑๑๓-๐๐๑	ผู้อำนวยการกองช่าง (นักบริหารงานช่าง)	ต้น	๔๐๒,๗๒๐	๔๒,๐๐๐	-	
๑๘	นายชาญชัย	ปว.ส.	๔๔-๓-๐๔-๒๑๑๑-๐๐๑	นายช่างโยธา	ป.ง.	๔๔-๓-๐๔-๒๑๑๑-๐๐๑	นายช่างโยธา	ป.ง.	๑๘๖,๖๔๐	-	-	
๑๙	นายจักรชัย	ปว.ส.	๔๔-๓-๐๔-๒๑๑๑-๐๐๒	นายช่างโยธา	ป.ง.	๔๔-๓-๐๔-๒๑๑๑-๐๐๒	นายช่างโยธา	ป.ง.	๑๘๖,๖๔๐	-	-	
๒๐	นางสุวรรณา	ป.ตรี	๔๔-๓-๐๔-๒๑๑๑-๐๐๒	เจ้าพนักงานธุรการ	ป.ง.	๔๔-๓-๐๔-๒๑๑๑-๐๐๒	เจ้าพนักงานธุรการ	ป.ง.	๑๓๘,๑๒๐	-	-	

.....

## บรรณานุกรม

๑. สำนักพัฒนาระบบจำแนกตำแหน่งและค่าตอบแทน สำนักงาน ก.พ.//(๒๕๕๓)//คู่มือวิเคราะห์อัตรากำลังของส่วนราชการ//สืบค้นเมื่อ ๑๗ มิถุนายน ๒๕๖๓/ จาก <https://www.ocsc.go.th>
๒. เอกสารประกอบการบรรยายเรื่องการบริหารกำลังคนภาครัฐ โครงการศึกษาวิจัยการปรับปรุงระบบตำแหน่งและค่าตอบแทนของข้าราชการส่วนท้องถิ่น ระยะที่ ๒ สำนักงานคณะกรรมการมาตรฐานการบริหารงานบุคคลส่วนท้องถิ่น (ก.ถ.)
๓. หนังสือสำนักงาน ก.จ.จ. ก.ท. และ ก.อบต. ที่ มท ๐๘๐๙.๒/ว ๗๐ ลงวันที่ ๑๙ มิถุนายน ๒๕๖๓ เรื่อง การจัดทำแผนอัตรากำลัง ๓ ปี ประจำปีงบประมาณ พ.ศ.๒๕๖๔ - ๒๕๖๖